

# SMILE

VOL.45 HOUSE & LIFESTYLE MAGAZINE



有限会社 井坪工務店

冬号  
Winter

## 施工事例集

見て楽しむ、読んで納得！  
当社の家づくりがわかる

暮らしの中のESSAY

ひと・こと・ものかたり  
モンゴルの草原暮らしの冬じたく

MY LIFE

わら工房時代屋

## 篠田 時正・政代

お取り寄せの逸品

伝承の逸品  
アヲハタ 55

暮らしの à la carte

モノも心も軽くなる！～断捨離を日々の暮らしに～  
家の心臓って「どこ」だろう！

SMILE  
VOL.45  
HOUSE & LIFESTYLE MAGAZINE



2025年12月発行  
有限会社 井坪工務店 〒395-0004 長野県飯田市上郷黒田693  
TEL.0265-22-5262 FAX.0265-22-5254



提供：宮城県教育委員会

Photo Essay

## 日本の建築物



### 金成小学校校舎

宮城県 / 栗原市金成中町

擬洋風の構造なれど、真に堂々たる和風の学校建築。  
当時の先生と子ども達の触れ合う光景がこの校舎と共に浮かんでくる。

金成(かなり)小学校校舎は明治20年(1887年)に建築され同43年(1910年)に移築された擬洋風建築。木造、素木造の2階建、屋根は寄棟造銅板葺の建築である。本屋の妻部に棟高の一段低い切妻屋根の階段室を設け、2階正面中央にベランダを突出させている。外壁は下見板張り、部屋の配置は中廊下方式。構造的には洋風真束小屋組を架しているが、ベランダ正面の意匠に軒唐破風(のきからはふ)、懸魚(げぎょ)、虹梁(こうりょう)、鰭(ひれ)を付した大瓶束(たいへいづか)を用いるなど、各所に伝統的な和風手法を取り入れている。和洋折衷技法が根強く伝承されるも地方色の濃い和風の建築である。校舎の前にはケヤキの老木(一部空洞化している内部には焼け焦げた部分があり火災の跡ではないかと言われる)が並木状に7本立ち、昔の街道筋であったことが伺われる。平面構成として中廊下を採用した宮城県内では唯一の遺構として貴重な事から昭和54年(1979年)11月20日に宮城県指定有形文化財に指定された。同年に廃校となり、現在は金成歴史民俗資料館として一般公開され、地域の人々に親しまれている。



展示室 / 天井や床の板張り、囲炉裏が歴史を感じさせる。当時の調度品などが展示されている。

#### 金成小学校校舎(金成歴史民俗資料館)

宮城県栗原市金成中町7  
TEL.0228-42-2155

- 年代：明治20年(1887年)
- 建築様式：木造、素木造、二階建
- 指定：宮城県指定有形文化財 昭和54年(1979年)
- 開館時間：9:00～16:00
- 休館日：月曜日～水曜日(祝日を除く)、冬季(12月から3月末)
- 入館料：一般210円(団体170円)小中学生・高校生110円(団体90円)  
※団体は20名以上

<https://visit-kurihara.travel/spots/91>

ACCESS





# SMILE VOL.45

HOUSE & LIFESTYLE MAGAZINE

## CONTENTS

### 04 MY LIFE

夫婦で守る日本の伝統 わら工房時代屋  
篠田 時正・政代

種もみから育てた藁で作る、こだわりのしめ縄。  
昔ながらの製法で、一本一本丁寧に編み上げています。

### 07 社長のひとり言

ぬくもりの記憶

### 08 暮らしのà la carte

家の心臓って「どこ」だろう! 三島 理恵

### 10 施工事例集

見て楽しむ、読んで納得! 当社の家づくりがわかる

### 14 ひと・こと・ものかたり

モンゴルの草原暮らしの冬じたく 森 優子

### 15 お取り寄せの逸品

伝承の逸品「アラハタ 5.5」

### 16 おすすめ情報

井坪工務店の「足跡2025」

18 Cooking from SMILE

19 Culture from SMILE

20 わが社のがんばり人

21 暮らしのランキング・暦のことば

22 Company News・Present

24 日本の建築物



SMILE 発刊元 有限会社 井坪工務店  
〒395-0004  
長野県飯田市上郷黒田693

発行に関するお問合せ 発行 ― (株)インブライ  
〒310-0021  
茨城県水戸市南町3-3-48  
横須賀ビル3F

発行人―井坪寿晴  
編集長―官谷浩志  
制作 ― (株)日宣メディアックス  
印刷 ― キクラ印刷(株)

Publisher / Toshiharu Itsubo  
Editor in Chief / Hiroshi Kantani  
Editor / Junko Akiyama  
Assistant Editor / Takanori Matsuzaki  
Design / Yukinori Fuse





# MY LIFE

性格が人によって違うように暮らし方も千差万別。様々な分野で活躍中の方は、  
生き方にも確かなメソッドを持っています。そんな方達の生き方を紹介し、皆様の暮らしの糧になればと思います。



## 地域情報誌がつないだ、二人の縁

鹿児島市内の工房で、夫婦二人三脚でしめ縄作りに取り組む篠田時正さんと政代さん。二人の名前を組み合わせで名付けた「時代屋」という屋号には、互いの想いを紡ぎ合わせていくという願いが込められています。その出会いのきっかけは、意外にも地域情報誌でした。

**時正** 「花火師をしていた頃に、私の後輩が、私の名前で地域情報誌に記事を出したんです。『花火師と合コンしましたよ』という内容の記事だったんですが、思ったよりも反響があつて。それで合コンに参加したんです」

その中で出会った政代さんとは、同じような境遇だったこともあり、すぐに意気投合したそうです。

**政代** 「私も人に名前を使われて、合コンに参加することになったんです。お互い似たような状況だったので、なんだか親しみやすかったですね」

**時正** 「私はもう最初から氣に入っていました。花火師の特権で、誕生日には花火を打ち上げたこともあります。でも、後にも先にも、プライベートでそういうことをしたのはその時だけです」

花火を愛する職人らしい、ロマンチックなエピソード。二人にとって、花火は特別な思い出となったそう。

**時正** 「私にとって、花火を作るのは花束を作つてあげるのと同じような感覚だったんです。綺麗なものを大切な人に贈りたいという気持ちは変わりがありません」

## 導かれるように始めた一生の仕事

夜空を彩る花火から、神聖なしめ縄へ。一見すると全く異なる世界のようにですが、時正さんにとってはどちらも大切な意味を持つ仕事でした。

**時正** 「もともと自動車の部品工場で働いていたんですが、思いを込めたもの作りがしたくなって、花火の道に入ったんです。仲間に恵まれて、技術を磨くことに夢中になっていましたね。辞めるなんて考えたことはありませんでした」

そんな充実した日々は、突然幕を閉じることとなります。花火の爆発事故が起きてしまい、時正さんの人生は大きく変わることになりました。

**時正** 「事故をきっかけに、花火師を辞めたんです。その後は運送会社や石材店で働きました。でも、『花火師は良かったな』という思いはなかなか抜けませんでした」

そんな時正さんの心の支えとなつたのが、政代さんの存在と、副業として続けていたしめ縄作りでした。

**政代** 「私の父がしめ縄を作っていて、少し仕事を分けてもらっていたんです。小さなしめ縄から始めて、だんだんと本格的に取り組むようになっていきました」

**時正** 「今思えば、何かに導かれてこの道に入ったのかも知れません。花火もしめ縄も神様に奉納するもので、そこに深いつながりを感じています。恐らくこれが一生の仕事なんでしょうね」

花火もしめ縄も神様に奉納するもので、  
そこに深いつながりを感じています



4. 夫の時正さんと共にしめ縄作りに励む妻の政代さん。時正さんが花火師だった頃から支え続けている。  
5. 脱穀機を使用し、刈り取ったわらの選別作業(わらすぐり)を行う。しめ縄作りには欠かせない作業場。  
6. しめ縄の素材となる藁。昔ながらの方法で、しめ縄に最適な藁を種もみから育てている。  
7. 朝から晩までしめ縄作りに打ち込むお二人。その一方でSNSを通じてしめ縄文化も伝えている。

夫婦で守る日本の伝統 わら工房時代屋

**篠田 時正・政代**

しのだ としまさ まさよ



種もみから育てた藁で作る、こだわりのしめ縄。  
昔ながらの製法で、一本一本丁寧に編み上げています。





2025年 12月

## ぬくもりの記憶

皆さんこんにちは、社長の井坪です。気づけば今年も残りわずか。朝晩の冷え込みが一段と厳しくなり、吐く息の白さに冬の訪れを感じる季節となりました。事務所のストーブにも火が入り、社員たちの「おはようございます!」という声が、いつもより元気に響いています。寒さの中にこそ、人の温もりがより強く感じられる…冬という季節は、そんな不思議な力を持っているように思います。

この時期になると、私の記憶にはいつも同じ情景が浮かんできます。木造の古い実家で、祖母が味噌汁をよそいながら「今日は冷えるね」と笑っていた姿。母が薪をくべる音。障子の向こうから漏れるストーブの赤い灯。畳の上に座って手をこすり合わせながら、夕餉の支度を待っていた幼い日の自分。あの頃の家には、最新の設備も豪華な家具もありませんでした。それでも確かに、「ぬくもり」がありました。それは家そのものというより、そこに流れる人の気配や暮らしの音、時には何気ない沈黙さえも心地よく包み込む、そんな空気が生み出す温かさだったのだと、今ならわかります。

私たち井坪工務店がつくる「家」も、そんなぬくもりの記憶を宿す場所でありたい。どんなに時代が進んでも、家族が集い、笑い声が響く空間には、変わらない幸せがあります。照明の明かりよりも、人の笑顔のほうが部屋を明るくする。最新の断熱材よりも、心のつながりが家をあたためる。家づくりとは、そうした「心の居場所」をつくることなのだ、と、年を重ねるごとに深く感じています。

一年を振り返ると、今年もたくさんのお客様との出会いがありました。「この家で子どもが初めて歩きました」「冬でも本当に暖かいんですよ」笑顔で話してくださるオーナー様の言葉は、私たちにとって何よりの励みです。その「ありがとう」という一言が、社員にも職人にも、また次の現場での力を与えてくれます。私たちは建物をつくっている

ようでいて、実は「暮らしの幸せ」をつくっている。そう実感できる瞬間が、この仕事のいちばんの報酬だと思っています。

今年の冬も、現場では社員大工たちが寒風の中で汗を流しています。図面を前に真剣な顔で打ち合わせをする設計チーム。笑顔でお客様を迎えるナビゲーター。そして陰で支える総務や工場スタッフ。誰一人欠けても、井坪の家は完成しません。改めて、「人の力」で成り立っている会社なのだと感じています。

この一年、支えてくださったすべての皆さまに、心から感謝申し上げます。来年も「家を建てて終わり」ではなく、「建ててから始まるお付き合い」を大切に、皆さまの暮らしに寄り添ってまいります。木の香り、家族の笑い声、あたたかな灯り。冬の朝の凜とした空気、縁側に差し込む柔らかな陽だまり。そのすべてが「ぬくもりの記憶」となって、やがてお子さま、お孫さまへと受け継がれていく。そんな家であってほしいと願っています。皆さまの心に、温かな光が灯り続けますように。どうぞ良い年をお迎えください。

感謝。



Text by Toshiharu Itsubo December, 2025

ご感想はWEB・巻末ハガキでもご記入が可能です。素敵なプレゼントが当たるかも!



### Profile

**井坪 寿晴**  
㈱井坪工務店代表取締役社長  
趣味は運動と読書。  
上達しない写真。  
最近のMyブームは音楽鑑賞。  
美しい音楽に心が癒されます。

### Recent

母校・飯田OIDE長姫高校で特別授業を行いました。建築科1年生を対象に、若手大工の平野君(25)と北原さん(23)が職人の世界を語る貴重な機会。「大工は稼げますか?」という生徒の質問に、平野君が「その人次第です!」と即答した姿に、かつての自分を重ね、彼らの成長と覚悟を感じました。未来を担う若者たちに職人の誇りが伝わる、心温まる一日でした。

●HPにて「社長のブログ」を日々更新中!ぜひご覧下さい。

## MY LIFE

物に感謝し、使えなくなるまで大切に使う文化を  
もう一度広げていきたい



**品質にこだわり、伝統をつないでいく**  
お二人が特にこだわるのは、素材となる藁の品質。しめ縄作りに適した原種のもち米の種もみを大切に守り、昔ながらの方法で藁を育てています。  
**政代** 「まず、種もみを60度のお湯で殺菌してから、6日間水につけ、その後畑で育てていきます。12cmくらいになったら田植えをするので、その間に田んぼの整備をするんです。そして田植えが終わった後は水の管理を行いながら、7月の収穫まで見守っています」  
**時正** 「しめ縄作りは種から始まると思っています。藁を買うこともできませんが、良い藁に出会うのは難しいんです。だから自分たちでしめ縄に最適な藁を作っています」  
収穫した藁は、乾燥機で丁寧に処理され、密閉保管されます。こうして一年を通じて新鮮な藁を確保し、水かけると生葉に戻るほどの品質を実現しているのだそう。

**時正** 「丁寧に作っているので、水に濡れない場所なら30〜40年は持つんです。乾燥しているんですが、生きている。そんな藁で神聖な結界であるしめ縄を作ること、意味を感じています」  
工場の建物も、お二人の手作り。知合いから譲り受けた廃材などを活用して作られた空間には、物を大切にする日本の心が息づいています。  
**時正** 「断捨離という言葉があります。昔は物に感謝をして、使えなくなるまで大切に使うという文化があったはず。私たちはそれをもう一度広めていきたいと思っています」  
現在はSNSでの発信にも取り組み、しめ縄の文化を伝える活動もしているそう。

### 篠田 時正・政代



篠田 時正●鹿児島県始良市出身。工場勤務を経て花火師となり、10年ほど経験を積む。その後、運送会社や石材店を経て、しめ縄職人として独立。種もみの選別からこだわり、伝統的な製法でしめ縄を作り続けている。  
篠田 政代●鹿児島県鹿児島市出身。地域情報誌がきっかけで時正さんと知り合い、結婚。夫婦でしめ縄作りに取り組み、工場の運営を支えている。

### わら工房時代屋

所在地:〒892-0875 鹿児島県鹿児島市川上町854-1  
電話番号:090-8404-4611

Instagram  
@warakoubou.jidaiya





## 家の心臓って「どこ」だろう！

～呼吸する家～



Teacher  
やましたひでこ公認  
断捨離®チーフトレーナーの  
**三島理恵**です。

「開かずの間」を娘の部屋にするために絵本1,100冊を断捨離した密着取材が2017年第一回「ウチ、断捨離しました!」(BS朝日・2時間スペシャル)で放送され、反響を呼んだ。2019年1月より、やましたひでこ公認の断捨離®トレーナーとして活動中。

●BLOG <http://ameblo.jp/7doors-cool/>  
●HP <https://danshari-windoor.com>

12月に入ると決まって「忙しい」と思うこと、あなたはありますか？

私自身も50代に入る手前まで毎年そうでした。子育ても落ち着いて、まだ親の介護もない時期なのに、いつも慌ただしさの中で年末年始へと突入して大変でした。

当時から早10年。現在80代の母親の介護奮闘中ですが、「年末だから」の理由で以前のような「気忙しい」に苦しむ自分は、なぜ、そうだったのか？

50歳の年に大掛かりな断捨離をして、家の中に充滿していた「息苦しさ」から解放されたからです。モノだらけの「窒息空間」の家が「深呼吸空間」に変わったのでした。どんな呼吸をしているか、日頃から意識するようにしました。今号はそんなお話しです。

### 『飛行機の心臓部』との共通点

たまたま目に留まったのですが、ある大手航空会社の女性整備士さんの記事に「飛行機の心臓部はエンジン」と書かれていて、安心・安全な運航のためには、**最大限に丁寧な点検とケア**をくりかえし行うことが必要だと感じます。

### 断捨離® Ⅱ 移動のない引っ越し

って本当だったんだ...が腑に落ちたのでした。(お金の面では、2トトラック2台分のモノを業者さんに引き取ってもらった出費はあったものの引越した代金ならもっとです)

### モノで塞ぐと〇も〇も塞ぐ

家の中をモノで塞いでいる状態が当たり前になると「心」も「運」も塞がれると、やましたひでこは数えきれないほどの自宅を訪問して実感したと言いますが、以前の私自身もそうでした。

部屋に「余地・余白」が生まれて驚いたのは、

声が響く

息がしやすい

の2点。体も軽くなって、「めんどくさい」と言わずに「サッと行動」する自分になって行き、朝起きるのもすこ楽になったのも驚きでした。

時間に「コト」をつめつめにすることも自然にやらなくなって、例えば年末にやっていないことに気づいたから。

最初は何事でも「やめてみた」ら意外に何事も起こらず、自分が楽になったことの方が大きかった!ただ、これは人それぞれ「やって」みてからしかりません。やってみて「やっぱり必要」なら戻せばいい、のです。

「大掃除は年末だけにまとめることなく、日頃から障害物が少なければ部屋の掃除はカンタン!むしろ楽しい!も本当です」

日々こんな心持ちで過ごしていると、もう以前のような「浅い呼吸」で息も絶え絶えではなく、疲れたと感じることもちや

## 【今号の実践】

いざリビングのチェックポイント10

- 1 カーテンや窓が閉めっぱなしではないか？
- 2 ソファの上が洋服バッグ置き場になっていない？
- 3 積み重ねて放置された新聞・雑誌類は？
- 4 役目を終えた郵便物とプリント類は？
- 5 観葉植物は手入れされている？
- 6 テーブルに常駐の調味料セットの数と量は？
- 7 ダイニングチェアまでモノ置き場ではないか？
- 8 ホコリをかぶった開運グッズは？
- 9 買い足す収納ボックスが床面積を狭くしていない？
- 10 カウンターの上、モノに占領されていない？



小さな「グリーン」も空間を呼吸させられる相棒



花の息づかいも聞こえてくる!?

今の私の家は1DK。リビングは限られたスペースですが家の「心臓」と考えたら、広かろうが狭かろうが丁寧な点検とケアを日々楽しんでやっています。

んと出来ます。疲れた時は「そうだ、大きく深呼吸すればいいんだ。」と思いつける空間。家自体もモノで塞がれていないので「呼吸」しているように感じます。

とありました。

断捨離®と同じだと思いながら読みました。提唱者やましたひでこは

を掲げています。何よりも「安全そして安心」のために、まず家の中のモノと向き合い、丁寧な点検とケアをくりかえす行動!!断捨離®。なのです。

「家の心臓部」と言えばどこ？

LIVE (生きる、命)の語が入った、LIVING ROOM と言えそうではないですか？

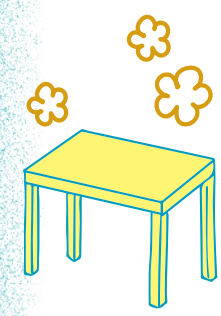
リビング=居間=いま=今、ここ=過ごす空間とやましたひでこ。モノで塞いで動きにくい状況であることは残念以外のなにものでもありません。

### 3つの「水平面」をゼロベースに

リビングの「水平面3ヶ所」の代表例は①テーブル ②床 ③カウンター。今、どんな状態でしょうか。

#### ① テーブル

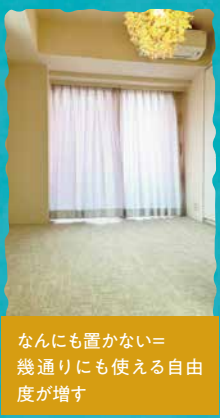
食事をしたり、仕事で使ったり、団欒したり。その時の役目をテーブルは担っています。一つ終わったら「ゼロベース」に戻すことを習慣にしておけば、次のことがなんともスムーズ!快適ですよ。



3つ以上気になる項目があったなら「断捨離」時です。1か所から行動して行きましょう。

### ① 「ソファ」の役割、要・不要を考える

「ソファは欧米の広いリビングには適しているが、狭いスペースでは使いこなせず障害物」と言うやましたひでこ。最初は「過激」とさえ感じた私でしたが、当時住んでいたマンションにおいていたソファを「実は邪魔」と感じていた自分がいた!と気づかされて断捨離した過去が。



なんにも置かない=幾通りにも使える自由度が増す

リビングは「ソファありき」ではないかもしれませんが「今の私」今の我が家」にふさわしいのは?と考えてみる機会、いかがですか。

### ② 「買い足さないで模様替え」

ここではリビングにあるダイニングセットでやってみます。どれも全て同じテーブルとチェアです。飾る絵やクッションなどもあるものを使って変えてみます。



「陽気なお昼っぱい」イメージかな。

### ② 床

家の中で一番大きな水平面。モノで床が見えない!といたら歩くだけでも日下ストレス。見通しの良い床は、見通しの良い人生と考えると、障害物だらけの人生なんて嫌ですよ。

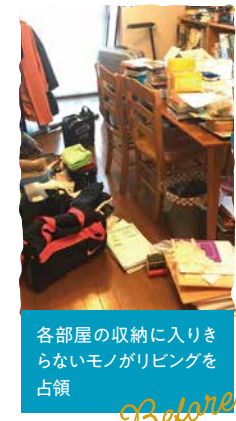


障害物のない床=障害物のない人生

#### ③ カウンター

リビングの一角にあるカウンター。モノでびっしりということはないですか。「ちょい置き」のつもりが知らぬ間にどんどん溜まり、が起きやすい場所。点検したら減りやすい場所とも言えます。すぐ着手する価値あり!

かつて我が家も、テーブルも床もさまざまなモノで埋め尽くされ、「機能」していませんでした。



各部屋の収納に入りきらないモノがリビングを占領

何巡も何巡も捨てて、捨てて、捨てて...。リバウンドしてめげて、でもまた捨てて、ついには「水平面はゼロベース」が自然なことになりました。「散らかり」は起きても、簡単に元のゼロに戻せます。



同じ部屋とは思えないほどの「居心地の軽さ」

次は、向きを変え、壁につけて置いてみる?



「休日の明るい朝にランチ」のイメージに!?

今度は、照明もクッションも落ち着いたものに変わると?



リラックスしながらの仕事モード。好きなBGMを静かに鳴らしながら...

今ある家具だけで「模様替え」でした。モノが多いときまげ減らしたらこんな楽しみ方もあります。

あなたもどうぞ、あなたの方法で楽しんでみてください。

### 今号のまとめ

- ・リビング=「命、生き生き」させる大切な場所
- ・モノで塞ぐ=心も運も塞ぐ
- ・3つの水平面をクリアで使いやすく
- ・ソファは必需品=思い込みかも!?
- ・リビングの窓=心の窓、開ければ光と風が入ってくる





古民家の雰囲気が出たLDK



この掘りごたつが家族憩いの場となります



扉を開けるとリビングと繋がる洋室

## 地元への想いと家づくりの始まり

飯田にUターンをしてきた私は、いつかこの地で家を建てたいと考えていました。せっかくなら地元の会社をお願いしたいという想いから、街中でよく名前を見かけ、親族からも評判の良かった井坪工務店さんに興味を持ちました。ハウジングセンターで6社のモデルルームを見学し、土地探しや完成見学会にも参加する中で、木造の家の雰囲気と井坪工務店さんの技術力に惹かれ、自然とお願いしたいという流れになりました。

## こだわりを形にする家づくり

家づくりで最もこだわったのは、古民家をリノベーションしたような雰囲気です。購入した土地に建っていた家を解体前に井坪工務店さんと一緒に見て、使えそうな梁や柱を選んで再利用しました。また、趣味を楽しむための土間、リビングでくつろぐための掘りごたつ、リモートワークもできる書斎など、暮らしを豊かにする空間づくりにも力を入れました。

## 新居での暮らしと変化

ひと冬を過ごしてみても、とにかく家の中の雰囲気が落ち着くことに驚きました。引っ越してきた当日から落ち着く不思議な家で、随所に気の利いた設計による優しさを感じています。特に気に入りは無垢の床材で、裸足で歩くととても気持ち良いです。街中でありながら花火や風景も楽しめる造りにしていただき、ベランダでお酒を飲みながら花火を楽しんでいます。こまめに掃除をするようになり、行事の多い地域で色々参加する中で、やっと飯田の人になれたと実感しています。

## 感謝

井坪工務店さんは人の良さも大きな魅力です。明るい雰囲気で家を造ってくれて、その点でも井坪工務店さんを選んで本当に良かったと思っています。土地探し開始から完成まで3年以上かかりましたが、素晴らしい家造っていただきありがとうございました。



斜天井にし空間の広がり古材の梁が見える様になりました



外観も木目調の外壁をまわしたりと  
落ち着いた雰囲気に



トイレの手洗いにも  
和を取り入れました

# 古民家の趣を持つ 理想の住まい

施工事例集  
C様邸



# 01



収納量抜群のパントリーと物置



洗面脱衣室は白を基調とし、木目の化粧台が映えます

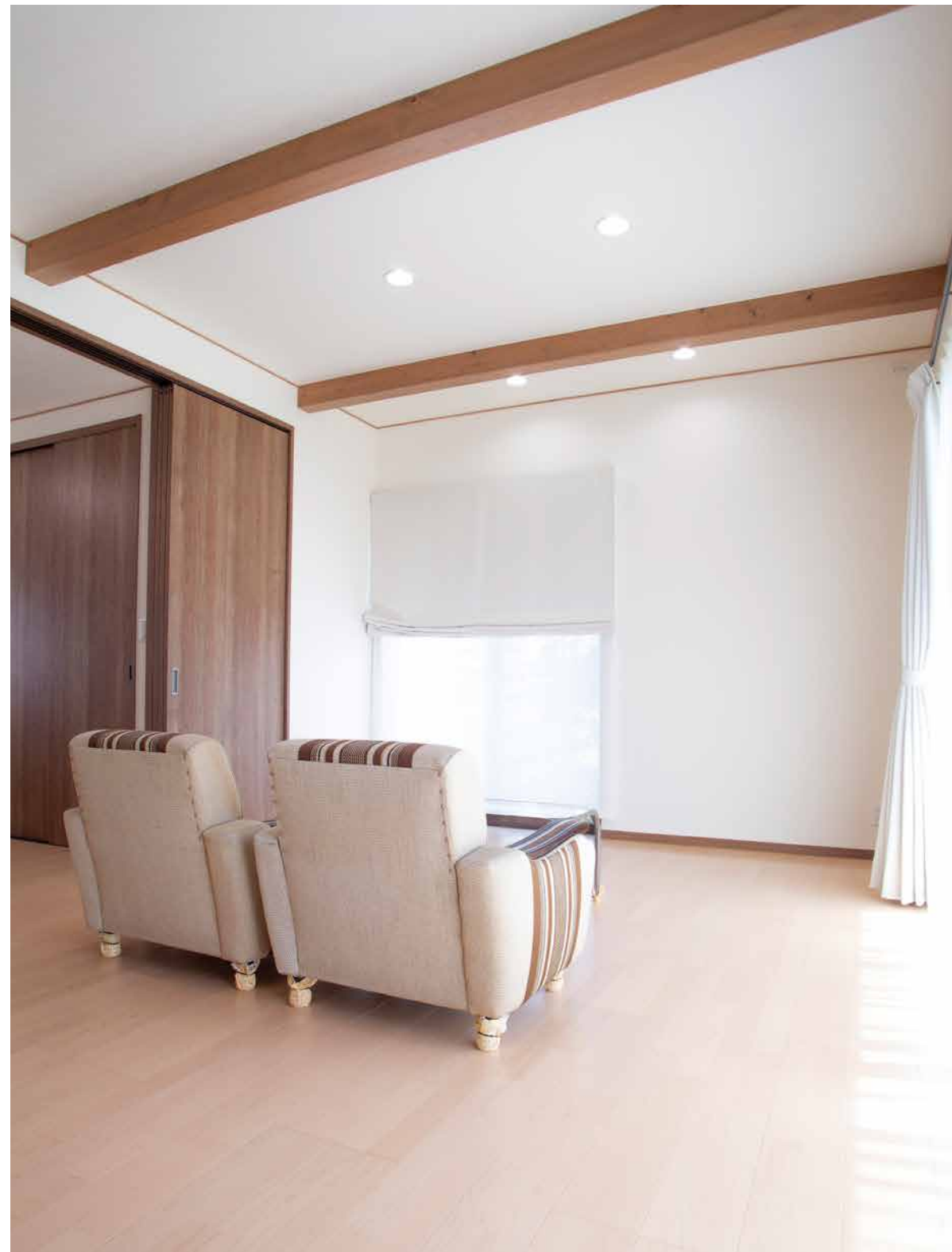


古材の使用など統一感のあるお部屋に

ご感想はWEB・  
巻末ハガキでも  
ご記入が可能です。  
素敵なプレゼントが  
当たるかも！







明るく広い空間となりました



天井の付け梁もアクセントとして良いです



扉を開けると繋がり広い部屋にもできます

### 新築を決めた理由

元々古い家屋が建っており、物置として使っていましたが、老朽化が進んでいました。当初はリフォームを考えて業者に相談したところ、ほぼ新築並みの費用がかかる大工事になると言われました。それならばいっそのこと建て替えようかと決断し、物置だけでなく、来客時のゲストハウスや大地震の際の避難場所としても使える家を新築することになりました。

### 井坪工務店を選んだ経緯

井坪工務店で家を建てた知人から、アフターサービスでよく訪問してくれることや、親身になってアドバイスをしてくれるなど、とても良い評判を聞いていました。その信頼できる評価から、最初から井坪工務店にお願いしようかと決めていました。家づくりで最も重視したのは、施主の要望をしっかり汲み取り、予算を意識しながら提案してくれること、そして何より安心感でした。

### こだわりの家づくり

井坪工務店が得意とする良質な木材を使い、良質な職人の手でシンプルながら住みやすい造りにしてもらいたいと考えました。特にこだわったのは、フレキシブルに使える間取りです。広々としたリビングを中心に、扉で仕切って個々の部屋にすることもできれば、扉を開け放って広々としたワンルームのように使うこともできるようにしました。友人知人を呼んで大人数のときは広々と、少人数なら小分けにするなど、多用途に使えることを最優先にお願いしました。

### 理想の空間が完成

リビングは大きな窓のおかげで明るく心地良い、最も過ごしやすい場所になりました。特に気に入っているのは、仕切りの扉をすべて開け放ち、窓も開けて風を通していているときです。家の大きさに対してすごく広々とした感覚になり、清々しい気持ちになります。井坪工務店との家づくりで、理想通りのフレキシブルで快適な空間が実現しました。



明るいリビング、陽の光がしっかり差し込みます

施主様のこだわりがいっぱい詰まった施工事例を、厳選してお届けします



シンプルな外観はまとまりがあって良いです



収納もしっかりあります

## 自由に暮らせる コンパクトな平屋

施工事例集  
M様邸



02



キッチンが必要最低限のサイズに



水回りは白を基調とした空間に



白い部屋でも扉がアクセントになります

ご感想はWEB・  
巻末ハガキでも  
ご記入が可能です。  
素敵なプレゼントが  
当たるかも！





お取り寄せの逸品

伝える、残す。

## 伝承の逸品

アヲハタ株式会社

〒729-2392 広島県竹原市忠海中町1-1-25

TEL.0846-26-0111

<https://www.aohata.co.jp/>

アヲハタ株式会社は、広島のみかんを缶詰加工する目的で、株式会社中島重商店の全額出資により株式会社旗道園として1932年に創業。創始者中島重一郎氏は、青年時代に缶詰技術と販売を修得する目的で、農商務省の実業練習生として欧米に学び、マヨネーズと共にその美味しさを是非伝えたいと思い描いたのが、オレンジマレードだった。その大切な夢を実現するべく、当時すでに日本でも柑橘類の最優良産地であった瀬戸内に位置する当地を選んだ。瀬戸内の豊かな自然の中で様々なフルーツを扱ってきたアヲハタは「農産加工品の美味しさは、その原料によって7割が決まる」という考えより「季節に合わせたおいしさ」を実現するために、春夏と秋冬で原料のブレンドと製法を変え、どの季節でも最高に美味しいイチゴジャムをお届けする。

人は季節によって求める味が変わると言われる。春・夏の「さわやかブレンド」は爽やかなイチゴの甘酸っぱさを活かし、キレイのいい味わいに。秋・冬の「濃厚ブレンド」は濃厚なイチゴの甘い香りを活かし、余韻のある味わいに仕立てた。食パンと合わせた際の「フルーツの濃さ」がさらに高まり、食パンとの相性がアップ。パッケージデザインも瀬戸内の豊かな自然を表現している。

アヲハタ 55 ジャムは、パンや生活スタイルなど時代の変化に合わせて甘さを抑え、「フルーツのおいしさ」に磨きをかけてきた。1970年、日本初の低糖度ジャム（糖度55度）を発売。そして2025年、イチゴで「季節に合わせたおいしさ」を実現。さらに磨きをかけ、パンの最高の相棒を目指す商品である。

### 《アヲハタ 55 イチゴ》

みなさまに愛されて発売から55年、  
「季節に合わせたおいしさ」を実現しました。



春・夏  
さわやかブレンド



秋・冬  
濃厚ブレンド

アヲハタ 55 イチゴ  
さわやかブレンド・濃厚ブレンド 各322円(税込)

内容量/150g 賞味期間/約12ヶ月



暮らしの中の ESSAY

ひと・こと・ものかたり

## モンゴルの草原暮らしの冬じたく

モンゴルへ、やっと思っていくことができた。人口密度が世界一低く、馬や羊が人間よりも多い国。雄大な自然や遊牧文化に惹かれながらも、公共の交通手段や情報の少なさから、自分みたくな自由旅行者にはハードルが高そうだとずっと指をくわえていたのだ。ところが思いがけず、東京で出会ったモンゴル人留学生のダグワさんという青年が帰省するタイミングで、「遊びに来ませんか？」と手招いてくれたので、こそとばかりに飛びついた次第だ。「モンゴルは田舎のほうが目白いですから、私のおばさんの家へ行きましょう。首都のウランバートルから車でちょっと走ったところですよ」

「ちょっとってどのくらい？」  
「五百キロメートルくらいですかね」  
東京と大阪ほどある距離なのに、やはり大陸育ちはスケール感が違うみたいだ。ダグワさんのババの車に便乗して向かったのは、人口約九千人のウヤンガという小さな町。モンゴルと言えばゲル（折り畳み式住居）で移動する遊牧民のイメージが強いけれど、おばさん夫妻は自宅を拠点に放牧を行なう定住型の牧畜をそこで生業としているという。

草原、砂丘、岩山、土漠。チンギス・カンも駆けつけたはずの大地を進み、やがて地図アプリが算出した所要時間の倍近くが経過した頃、丘に囲まれた集落が月明かりの下に現れた。着いた、ウヤンガだ。

おばのツェツエグマさんとその夫のバルサさんの家は町の東端、前方二七〇度が平原ビューという場所にあった。三百坪ほどの敷地内に母屋と馬小屋とゲルが建っていて、彼らは我々をゲルへと招き入れて伝統の塩入りミルクティーとボース餃子をふるまってくれた。ストーブでは燃料のヤクのふんが香ばしく燃え、ゲルの骨組みである蛇腹式の木枠には我々のためにさばかれたと思われる羊肉が素のまま無造作にぶら下げられている。すべてが本物のゲルの中は見どころが多すぎて、私の目と心はもう忙しいくらいありやしないのだった。

「冬じたく用の作業場として、夏は秋だけ庭に建ててるんです。馬乳酒やバター、乾燥チーズなどを今のうちにたんまり作って備える。冬が厳しく野菜が乏しいモンゴルでは乳製品が貴重な栄養源だし、現金の収入源でもあります」

「そこらでダグワさん、彼らは遊牧しないし母屋もあるのになぜゲルが必要なの？」  
「冬じたく用の作業場として、夏は秋だけ庭に建ててるんです。馬乳酒やバター、乾燥チーズなどを今のうちにたんまり作って備える。冬が厳しく野菜が乏しいモンゴルでは乳製品が貴重な栄養源だし、現金の収入源でもあります」



(写真・森優子/モンゴル・ウヤンガ)



### 森 優子 Mori Yuko

旅行エッセイスト。1967年大阪生まれ。ガイドブックの編集ライターを経て独立。著書は『旅ちから』（幻冬舎）『女性のためのトラブル知らずの海外旅行術』（晶文社）ほか多数。足で歩いた各地の空気感や旅のノウハウを伝えるトークショーのファンも多い。

Facebook 森優子のページ  
<https://www.facebook.com/yuko.mori.944>



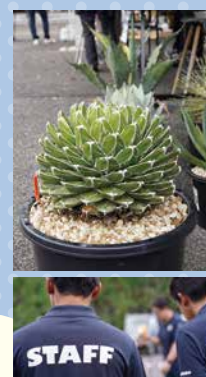
私たちの提供するサービス・モノづくりにおいて、  
日本で一番の“ありがとう”を言ってもらえる人の  
集まりになりたい



安全大会



経営計画  
発表会



感謝祭



## 井坪工務店の

大工鉋がけ大会



卒業制作



お手入れセミナー



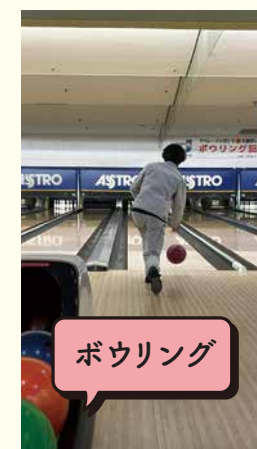
暮らしの中の木製品市



キースタンドcraft



小学生工場見学



ボウリング



モルック



子ども工作



仕事始め



社員旅行



工場見学



富山工務店視察



## 「足跡2025」



リフォームフェア



SMILE



施工風景





# Culture from SMILE

## MOVIE



### 『ゴールデンカムイ 網走監獄襲撃編』

一攫千金をかけたサバイバル・バトル 2026年3月開戦!!!!

累計発行部数3,000万部突破のベストセラー漫画「ゴールデンカムイ」  
実写映画化【続編】いよいよ再始動!!  
大混戦の埋蔵金争奪サバイバル・バトル!!  
シリーズ最大の闘いの火蓋が切られる――

●2026/3/13(金) 全国東宝系にて公開  
配給:東宝 原作:野田サトル「ゴールデンカムイ」(集英社ヤングジャンプ コミックス刊)  
監督:片桐健滋 脚本:黒岩勉  
出演:山崎賢人 山田杏奈 眞栄田郷敦 / 矢本悠馬 玉木宏・館ひろし  
©野田サトル/集英社 ©2026映画「ゴールデンカムイ」製作委員会

新作映画から人気のDVD、オスめの新刊本までラインナップ!



### 『旅の終わりのたからもの』

探していたのは、パパと私の心のかけら

ホロコーストを生き抜き人生を謳歌する父と、NYで成功するもどこか満たされない娘。家族の記憶に触れて、初めて知る互いの心の深い傷――  
ポーランドで繰り上げられる、ちぐはぐで痛くて、心に響く旅。  
二人が見つけた“たからもの”とは一。

●2025/1/16(金) kino cinema新宿ほか全国ロードショー  
配給:キノフィルムズ 原作:「Too Many Men」リリー・ブレット著 監督:ユリア・フォン・ハインツ  
出演:レナ・ダナム(「GIRLS/ガールズ」)、ステイヴン・フライ(「シャーロック・ホームズ シャドウゲーム」)

©2024 SEVEN ELEPHANTS, KINGS&QUEENS FILMPRODUKTION, HAÏKU FILMS

## DVD



●2026/1/21(水)発売 Blu-ray ¥5,500(税込) DVD ¥4,400(税込)

### 『ルックバック』

――描き続ける。

第48回 日本アカデミー賞 最優秀アニメーション  
作品賞受賞!  
藤本タツキ(「チェンソーマン」)が放つ青春物語が  
劇場アニメ化!漫画へのひたむきな思いが、二人の  
少女をつないでいく…

監督・脚本・キャラクターデザイン:押山清高  
原作:藤本タツキ「ルックバック」(集英社ジャンプコミックス刊) 声の出演:河合優実 吉田美月喜  
発売:販売元:エイベックス・ピクチャーズ ©藤本タツキ/集英社 ©2024「ルックバック」製作委員会



●2026/1/7(日)発売 4K UHD+ブルーレイセット ¥6,900(税抜)

### 『ベスト・キッド:レジェンズ』

その拳は、伝説を超越する。

リーは北京でハン師匠にカンフーを学んでいたが、兄の  
悲劇を機にNYへ移住。心を閉ざす彼に手を差し伸べたの  
はクラスメイトのミア。だが元恋人コナーに目をつけられ、  
家族も巻き込む危機に。守るため再び闘志を燃やし、師匠  
ハンと空手家ダニエルの教えを胸に、究極の戦いに挑む。

監督:ジョナサン・エントウィッスル 出演:ジャッキー・チェン ラルフ・マッテオ ペン・ウォン  
発売・販売元:ハビネット・メディアマーケティング  
©2025 Columbia Pictures Industries, Inc. and TSG Entertainment II LLC. All Rights Reserved.

## BOOK



●好評発売中 ¥990(税込)

### 『クスノキの番人』

その木に祈れば、願いが叶うと言われているクスノ  
キ。その番人を任された青年と、クスノキのもとへ祈  
念に訪れる人々の織りなす物語。  
『秘密』『時生』『ナミヤ雑貨店の奇蹟』に続く新たな  
エンターテインメント作品。

著:東野圭吾 出版社:実業之日本社文庫



●好評発売中 ¥1,870(税込)

### 『目には目を』

なぜ少年Aは殺されたのか?  
重大な罪を犯して少年院で出会った六人。彼らは更  
生して社会に戻り、二度と会うことはないはずだっ  
た。だが、少年Bが密告をしたことで、娘を殺された  
遺族が少年Aの居場所を見つけ、殺害に至る――。

著:新川 帆立 出版社:KADOKAWA

## CD



●2025/12/10(水)発売 CD ¥3,300(税込)  
トイズファクトリー / TFCC-81175

### 『physical mind』

マカロニえんぴつ

マカロニえんぴつ待望のMajor 3rd Full Album  
をリリース!  
豪華タイアップ曲を含めた全15曲を収録する。



●2025/12/12(金)発売 ¥3,300(税込)  
ユニバーサル ミュージック / UICU-1370

### 『ザ・ライフ・オブ・ア・ショー・ガール』

ティラー・スウィフト

米アルバム・チャート通算17週1位を獲得した前作  
『ザ・トーチャード・ポエッツ・デパートメント』に続  
く、通算12枚目のスタジオ・アルバム。

# Cooking from SMILE

旬の食材を使った季節の肉レシピを紹介!

## 牛タタキ丼わさびソース添え



冷凍室に保存すれば  
お肉料理の手間貯金!  
冷蔵庫で解凍すれば忙しい時や  
来客様にも♪

塊肉の表面をしっかりと焼き固め、一旦冷凍室  
で休ませます。その後の鍋についた旨味を上  
手に使ってソースも作りましょう!  
年末に作っておけば、お正月にとっても便利に  
使えます。

### Mako 料理研究家

2005年NHK「第15回きょうの料理大賞」で  
グランプリを受賞。その後開いた料理教室  
「Creative kitchen」も大盛況。NHK「きょう  
の料理」「あさいち」の料理コーナーで講師を  
務める。現在はテレビや雑誌を通じ沢山のレ  
シピを伝えている。著書に『禁断のレシピ』  
(NHK出版)『大皿料理でおもてなし上手!』(世  
界文化社)『スタミナおかず』(世界文化社)等  
がある。



## RECIPE

### 材 料 ●2人分

牛肉タタキ用塊肉……………2枚(500g)  
塩……………小さじ1  
コショウ……………適宜  
サラダオイル……………2かけ

### わさび入りタレ

麵つゆ……………大さじ3強(3倍濃縮タイプ)  
砂糖……………大さじ1  
おろしにんにく……………2かけ分  
みりん……………大さじ2  
コショウ……………適宜  
わさび……………たっぷり(お好みで加減する)



### 作り方

- ① 牛肉はドリップをしっかりと拭き、常温に1時間ほど出しておく。
  - ② 深めの炒め鍋にサラダオイルを馴染ませ、ブロック牛の6面を強火でしっかりと焼  
きつけ焦げ目をつける。
  - ③ ペーパータオルを2重にした上に塩・胡椒を広げその上に肉を取り出し全体につ  
けてから手早くきつく巻き形を整える。
- その上からラップで巻き、更にホイルでしっかりと巻いて、暫く(1時間ぐらい)冷凍室  
に入れて表面を固める。(切り易くなり肉汁も出ない)

★長期保存したい場合は…  
このまま冷凍にし、食べたい時間に合わせて  
1日冷蔵庫でゆっくり時間をかけて解凍してからカットする。

- ④ 肉を焼き付けた炒め鍋に水50ccとわさび以外のタレの材料を入れてフライパン  
に残った旨味をこそげる様にして煮詰めトロミと艶が出て鍋底に線がかかる様にな  
ったら火を止め、わさびを入れて溶き込む。
- ⑤ 器にご飯を盛りつけ牛肉を薄く切って放射状に盛り付ける。
- ⑥ ④のタレと万能ネギの小口切りをかけて出来上がり。

冬のイベントに大活躍――  
クリスマスメニューにもぴったりのお肉料理です。  
年末に仕込んでお正月にカットするだけでも時短で豪華な一品に!





## Ranking 暮らしのランキングファクトリー



### 1位 ミツカン 麺&鍋大陸 濃厚鶏白湯スープの素

鶏のがらをじっくり煮込んだ濃厚な旨みの白湯スープに『鶏油（チーユ）』を加え、鶏の旨味と風味が豊か。福岡風水炊きや鶏白湯ラーメンに。  
●内容量／1110g ●味／鶏白湯  
●容器／ボトル ●形状／液体

### 2位 養命酒製造 養生鍋 黒養なべ 香味醤油仕立て

生姜とニンニクの効いた醤油スープにナツメ、八角、シナモン、スイカズラ、クローブを加えたコク深くスパイシーな香りが特徴。  
●内容量／240g ●味／醤油 ●容器／パウチ ●形状／液体



### 4位 ヤマキ 地鶏だし塩鍋つゆ

軍鶏系地鶏「阿波尾鶏」のだしのうま味に、高知県産生姜を効かせて後味すっきり食べ飽きない味わい。  
●内容量／700g ●味／地鶏だし塩 ●容器／レトルトパウチ ●形状／液体



### 5位 ミツカン 麺&鍋大陸 本格濃厚みそ鍋スープの素

麦・米・豆の3種類の味噌をこだわりの比率でブレンド。味噌本来の濃厚さが際立つ。  
●内容量／1140g ●味／味噌 ●容器／ボトル ●形状／液体

### 7位 イチビキ 赤から鍋スティック

辛さを極めたやみつき旨さ。辛みたれ別添の個食タイプ。●内容量／232g ●味／味噌、唐辛子 ●容器／個包装パック ●形状／ペースト



### 6位 エバラ食品工業 プチッと鍋 ちゃんこ鍋

味付けが簡単に決まるからお手軽短時間で一人鍋。●内容量／23g×6個 ●味／塩ちゃんこ ●容器／ポーションバック ●形状／液体



### 8位 エバラ食品工業 担々ごま鍋の素

「味の濃さ」を調整できる濃縮ボトルタイプ。●内容量／300ml ●味／ごま担々 ●容器／ボトル ●形状／液体

## 寒くなると恋しくなる冬の定番料理 鍋の素ランキング

家族や友人、そして職場の同僚などと鍋パーティーにもってこいの時期ですが、さてどんな味で楽しみますか？昨今はテイストがよりどりみどりで迷いますね。具材を生かすオススメの鍋の素をご紹介します！

### 3位 エバラ食品工業 プチッと鍋 キムチ鍋

1個で1人分の鍋の素。魚介の旨みとにんにくのコク、唐辛子の辛さを程よく効かせたコク深い味わい。  
●内容量／23g×6個 ●味／キムチ ●容器／ポーションバック ●形状／液体



※参考資料 / mybest 人気ランキングより (2025年11月現在) ※写真はイメージ



## わが社の Vol. 45 がんばり人

仕事の付き合いでしか知らない彼が、きまじめ一本に見える彼女が、実はとっても楽しい一面を持っていた！当社社員やパートナーにスポットを当ててその人となりをご紹介します。

1976年創業 嘉山建工有限会社

嘉山 勝基 代表取締役  
Kayama Masaki

■WORK/会社経営、現場管理  
■妻・長女(小6)・次女(小5)

ご感想はWEB・巻末ハガキでもご記入が可能です。素敵なプレゼントが当たるかも！



安全第一。近隣にも気を配り施工します

## 誠実な施工で地域に貢献していきたい

### これまでの歩みと出会い

弊社は昭和51年に創業して以来、地域に根ざした土木・建築工事に取り組んできました。私は幼い頃から現場の空気に触れる機会が多く、自然と「この会社を継ぎたい」という気持ち芽生え、現在は代表として経営と現場管理の両方を担っています。井坪工務店とのご縁は、知り合いの工務店の方から声をかけていただき、仕事を一緒にすることが始まりでした。その後、他業者のご紹介で日の出会にも参加するようになり、より深い協力関係へと発展しました。

### 一日の仕事と心がけ

私の一日は朝6時の出社から始まり、日中は施工の管理や作業に当たり、帰社後は翌日の準備や書類整理を行います。終わるのは20時頃になることもあります。現場を整えるまでが仕事」という意識で区切り良く締めくくるよう心がけています。施工で大切にしているのは、安全を最優先し、品質を確実に守る事。どれだけ経験があっても油断は現場にとって一番の危険です。小さな工程も丁寧に、手を抜かず仕上げてこそ「良い仕事」だと言えると考えています。

### これからの目標は

これからは、従来の経験に加えて、新しい工法やデジタル技術も積極的に取り入れていきたいと考えています。少ない人数でも高い品質と効率を両立し、より安全で満足度の高い現場を実現することが、今後の目標です。井坪工務店と共に歩むなかで得られる刺激や学びを力に変えながら、これからも地域に信頼される施工を積み重ねていきたいと思っています。

井坪工務店  
スタッフから



工事部リーダー  
北沢 雅典

どちらが工事管理者が分からないくらい現場の状況を見てくれて助けています。いつも安心して工事をお願いしています。これからも楽しく、厳しく、誠実によろしくお願いします。

仕事の  
マスト  
アイテム



型枠

基礎工事には欠かせない型枠。お客様の家は基礎工事から始まります。ミスなく綺麗に組んでいきます。



見えない部分も丁寧に施工しています

Language of a calendar 暦には毎日素敵な記念日があります。その記念日に秘められた物語や謂われをご紹介します。



### 「雪だるま」

大小の雪の玉を重ねて作る雪だるま。その単純で愛嬌のある様子は、寒い冬の風物詩。

雪やこんこ、あられやこんこ、雪が積もると雪玉をコロコロ転がし、大きめの雪玉を下にその上に小さめの雪玉を乗せ、身近にある物で顔を作って『雪だるま』なんて事を幼少の時はよくした記憶がある。雪で何らかの像を作るということは、雪の降る地域では慣例的に行われてきたと考えられるが、その始まりはわかってはいない。オランダのハーグ王立図書館蔵の時表書（じとうしょ、1380年頃）には、欄外に「雪だるま」が描かれており、これが現在知られている最古の視覚史料であるという。

日本では江戸時代に活躍した浮世絵師・歌川広景の作品「江戸名所道戯尽 廿二御蔵前の雪」には、雪だるまが描かれている。今のように2段階ではなく、まさに「だるま」の形をしたものだった。この絵には、その雪だるまの近くにお供物がある

ことから、縁起物として作られていたと推測されている。雪だるま」と呼ばれるのは、こういつた江戸時代からの流れがあったからではないか。ちなみに西洋では雪だるまのことを「snowman（スノーマン）」と呼び、3段のものが多く（2段も少なくなく、また3段以上のものもある）。大ヒット映画「アナと雪の女王」に出てくる雪だるまのキャラクター「オラフ」がそうで、頭、胴足という「人」のカタチを意識しているのかもしれない。頭の上も日本ではバケツ、西洋ではシルクハットやとんがり帽子をかぶっている。マフラーや蝶ネクタイを付け、ほうきを持たせる場合もある。

2段の雪だるまは、日本の天気予報で降雪の俗した記号として通用しており、日本放送協会や気象庁の天気予報でも降雪を2段の雪だるまのアイコンで表している。





当社の「今」をおとどけるホットなニュースレターコーナー

## Company News

### 冬の凍結予防チェックのお知らせ ～事前対策で安心の冬を迎えましょう～

⚠️ **このような時は  
特にご注意ください!**

● 氷点下の真冬が続く時 ● 数日間留守にされる時

※長期不在の場合、別途対策が必要です

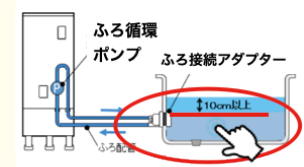
凍結予防  
方法

**凍結防止帯の  
電源を入れましょう。**

※凍結防止帯を20年以上ご使用の  
お客様には、凍結防止帯のチェック  
交換をおすすめします。



給湯器(温水器、エコキュート、ガス・石油給湯器)などでフルオートタイプ※①の場合、入浴後は浴槽内のふろ接続アダプターより**10cm以上**※②になるよう水を張っておきましょう。



※①フルオートとは：湯張り、たし湯、追炊きが自動で行われるタイプの機種になります。  
※②ふろ接続アダプターより上に水を10cm以上張っておくことにより凍結予防運転が作動します。  
(凍結防止運転機能が無い機種がございます。ご不明な場合はお問合せください。)

浴室の水栓金具が凍結し、破裂する恐れがありますので、冬期は窓をしっかりと閉め、**0℃以上**を保ち、換気扇を使用しましょう。

※窓の閉め忘れによる凍結事例がございます。



冬期は水栓柱の水抜きハンドルを閉め、水栓のハンドルは開けておきましょう。



● 凍結した場合、解氷・修理費用が掛かりますので  
事前に予防しましょう。

**井坪工務店**

#### ■巻末ハガキの使い方

巻末ハガキは読者の皆様のご意見や要望をお聞きし、本誌作成の参考にするための大切な「ご意見箱」のようなハガキです。またプレゼントの応募にも利用できますので、ご活用下さい。

- プレゼント応募…プレゼントをご希望が否かを□にチェックを入れて下さい。
- 読者アンケート…面白かった記事の□にチェックを入れて下さい。
- ご意見・ご感想・お困りごとなど…お電話をするまででは無い事でも、気になっている事があればお気軽に相談内容等をご記入下さい。また、お知り合いの方に新築やリフォームをお考えの方がいらっしゃいましたら□にチェックを入れて下さい。後日担当者よりご連絡させていただきます。

※個人情報保護法にもとづき、お客様の個人情報は厳重に保管、管理いたします  
※当社では、お客様のお名前、ご住所などの個人情報は、目的以外には一切使用いたしません  
※ご記入いただいた個人情報は、お客様の了承を得た場合を除き、第三者に提供・開示いたしません

#### ご応募頂いた方に **抽選プレゼント!**

巻末ハガキに必要事項をご記入の上、ご応募ください。

プレゼント  
3名様



応募締切2026/2/28(土)

**アヲハタ 55 ジャム バラエティーセット**

アヲハタ 55 ジャムの中で人気の3種「イチゴ・オレンジマレード・ワイルドブルーベリー」のセット。各2個ずつ、計6個入りです。  
(時期により組合せが変わる場合がございます。)

■製造者：アヲハタ株式会社

■セット内容：150g3種×各2個セット

※プレゼントの当選は、発送をもってかえさせていただきます。