

# SMILE

VOL.38 HOUSE & LIFESTYLE MAGAZINE

春号  
Spring



井坪工務店  
有限会社 井坪工務店

## 施工事例集

見て楽しむ、読んで納得!  
当社の家づくりがわかる

暮らしの中のESSAY

ひと・こと・ものかたり  
初心に戻って、窓みがき。

MY LIFE

紙漉 サトウ工房

## 佐藤 徹哉・亜里

お取り寄せの逸品

伝承の逸品

## タカラトミー「人生ゲーム」

暮らしの à la carte

モノも心も軽くなる! ~断捨離を日々の暮らしに~

## 家は〇〇の場

~断捨離で外せる!?!心の覆い~

SMILE  
VOL.38  
HOUSE & LIFESTYLE MAGAZINE



2024年3月発行  
井坪工務店 有限会社 井坪工務店 〒395-0004 長野県飯田市上郷黒田693  
TEL.0265-22-5262 FAX.0265-22-5254



Photo Essay

## 日本の建築物



### 旧高野家住宅（甘草屋敷）

山梨県 / 甲州市

高野家が幕府御用の甘草を長く栽培、上納していたことで  
見事な切妻造の屋敷は「甘草屋敷」と呼ばれ、当時のままの威風を極める

旧高野家住宅は、八代将軍徳川吉宗の時代に薬用植物の甘草（かんそう）を栽培して幕府に納めていたことから「甘草屋敷」と呼ばれ、建物より当時の栄華を感じとれる。

屋敷は江戸時代後期の建築と考えられ、桁行13間半（24.8m）梁間6間（10.9m）あり、屋根は大棟を東西に通した切妻造、茅葺銅板葺（昭和35年の修理で茅葺から銅板葺に改変）で、南面中央部に2段の突き上げ屋根を設けた大型民家。屋根を支える柱は高く棟まで通る棟持柱で、これに梁を重ねて渡し

た間に見せ貫を通し漆喰塗とした妻壁の構造は、甲州地方独特の優れた美観となっている。平成8年7月に旧高野家住宅の附属屋五棟（巽蔵・馬屋・東門・文庫蔵・小屋）が、附（つけたり）指定の三棟（地実棚・裏門・座敷門）および宅地と共に、重要文化財の追加指定を受けた。現在「薬草の花咲く歴史の公園」として、修理が完了した建造物と共に一般公開している。毎年2月～4月の間、えんざん桃源郷「ひな飾りと桃の花まつり」が旧高野家住宅を中心に開催、享保雛などの貴重な雛飾りが展示される。

右：座敷 中座敷、奥座敷、納戸、仏間の4室が田の字型に配置。仏間は来客があった時、仏壇を隠して床の間に変更できるように工夫されている。



- 名称：旧高野家住宅
- 年代：江戸時代後期（19世紀初頭）
- 建築様式：木造、切妻造
- 指定：昭和28年3月 国指定重要文化財（1953年）
- 営業時間：9:00～16:30
- 休 日：火曜日、年末年始（12月28日～1月4日）
- 入 館 料：大人310円、子供200円
- 所在地：山梨県甲州市塩山上郷黒田1651番地15
- 電話番号：0553-33-5910

URL: <https://www.city.kashu.yamanashi.jp/map/info/202101140029/>

CONTENTS

04 MY LIFE

山間に響く和紙の調べ 紙漉き サトウ工房  
佐藤 徹哉・亜里

「作家さんが使いたい紙」に応える、フルオーダーの紙漉き屋。原料栽培から納品まで、粛々と作り続ける職人のご夫婦です。

07 社長のひとり言

桜の春

08 暮らしの à la carte

家は〇〇の場 三島 理恵

10 施工事例集

見て楽しむ、読んで納得！ 当社の家づくりがわかる

14 ひと・こと・ものかたり

初心に戻って、窓みがき。 森 優子

15 お取り寄せの逸品

伝承の逸品 タカラトミー「人生ゲーム」

16 おすすめ情報

fine 人生を楽しむ家

18 Cooking from SMILE

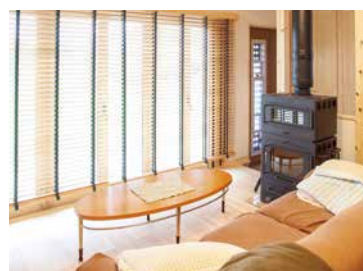
19 Culture from SMILE

20 わが社のがんばり人

21 暮らしのランキング・暦のことば

22 Company News・Present

24 日本の建築物



SMILE 発刊元 有限会社 井坪工務店  
〒395-0004  
長野県飯田市上郷黒田693

発行に関するお問合せ 発行 — (株)インプライ  
〒310-0021  
茨城県水戸市南町3-3-48  
横須賀ビル3F  
発行人—井坪寿晴  
編集長—官谷浩志  
制作 — (株)日宣メディアックス  
印刷 — キクラ印刷(株)

Publisher / Toshiharu Itsubo  
Editor in Chief / Hiroshi Kantani  
Editor / Junko Akiyama  
Assistant Editor / Takanori Matsuzaki  
Design / Yukinori Fuse

第81回 ゴールデングローブ賞 歌曲賞ノミネート

第73回 ベルリン国際映画祭 オープニング作品

# ブルックリンでオペラを

ピーター・ディンクレイジ マリサ・トメイ アン・ハサウェイ

愛が、突然降ってきた。

4.5 劇場公開

監督・脚本 レベッカ・ミラー 『50歳の恋愛白書』

AT FILM Presents A ROUND FILMSKILLER FILMS Production In Association with SOMERHERE PICTURES A REBECCA MILLER FILM "SHE CAME TO ME" PETER DINKLAGE MARISSA TOMEI ANNETTE BENING JOHANNA KUSS BRIAN D'ARCY JAMES and ANNE HATHAWAY Casting by CINDY TOLAN  
Music Supervisor TRACY HICKWIGHT Original Music by BRUCE GREENBERG Costume Designer MARINA DRAGHICI Edited by SARAH WOLFMAN ACE  
Production Designer KIM BARNHART Director of Photography SAM LEVIN Co-Producer by GUY BUCKLETON CINDY TOLAN Executive Producer DANIEL COHEN ANANDA GOSWAMI VINCE HOLDEN  
Produced by DANON CARDASS PAMELA KOPPLER CHRISTINE VACHON REBECCA MILLER LENA BLAVATNIK ANNE HATHAWAY Written and Directed by REBECCA MILLER Copyright © 2023, All Rights Reserved. A-111 4.5

提供: 松竹、美天 配給: 松竹

ニューヨーク。幸せそうな夫婦に訪れた、青天の霹靂!?  
愛犬の散歩から始まる、驚きと感動のハッピー・ストーリー!

# MY LIFE

性格が人によって違うように暮らし方も千差万別。様々な分野で活躍中の方は、  
生き方にも確かなメソッドを持っています。そんな方達の生き方を紹介し、皆様の暮らしの糧になればと思います。



## 千差万別の和紙を提供する紙屋さん

山間をはしる県道沿いの小さな紙漉き工房。さぶびしゃっという紙漉きの水音が響く中、ご夫婦が二人三脚で働いていらっしゃいます。

**亜里** 「工房のお仕事は、基本的に徹哉さんが紙漉きの工程と営業や打ち合わせなどを、私は皮引きや皮煮、ちりひろいなどを、私は皮引きや皮煮、ちりひろいなどを漉く前の原料の準備と漉いた紙の乾燥をしています」

**徹哉** 「和紙の原料は楮(こうぞ)という木の皮の繊維と水、そしてネリです。ネリは黄蜀葵(ところあおい)という植物の根を叩いて水に漬けて作ります。楮も黄蜀葵も、栽培農家さんから仕入れるものと自家栽培のもの、どちらも大切に使っています」

紙といえば、長方形や正方形のイメージがありますが、工房の一角には、さまざま形状や大きさの木枠がたくさん。

**徹哉** 「プロの手による枠もありますが、オーダーに合わせて手作りしたり、全部で二十組くらいありますね。紙を必要としている人が目的通りに使えるように、コミュニケーションした上で技術的にきっちり作っていきます。印刷する人には印刷に耐えるものを作りますし、大きさ・形・薄さにも、精一杯お応えします。どう使う紙なのかに重きを置いています」

和紙の中にはブランドとしての名称を付ける例もありますが、サトウ工房の紙はあくまでも素材として使ってもらいたい。

**徹哉** 「和紙に格調高い、敷居が高いイメージを持っているお客さん多いんですけど、確かに安いものではないですけど、気持ちよく使っていただきたいですね」

## 紙漉きとの出会いが、全部を塗り替えた

徹哉さんが独立して紙漉きを始めたのは、運命ともいえるような偶然でした。

**徹哉** 「もともとは農家志望でした。でも力不足でなかなか生活も大変で。知っていた紙屋さんにダメ元でたずねたら、『ちょうど今、スタッフ募集中です』というお話になって。もともとの紙好き、紙屋の仕事が好きというわけではないので、本当に偶然ですね」

紙漉きの職人として働き始めた徹哉さん。続けていくうちに、自分の中に美術や工芸への関心があること、紙とつき合っていくおもしろさに目覚めたそう。

**徹哉** 「12年ほど勤めて、その後は別の紙漉き屋さんで2年ほどバイトをしてました。10人くらいの職場で、亜里さんと出会ったのはこのバイト先です。のほんたやってる人だなという印象でした」

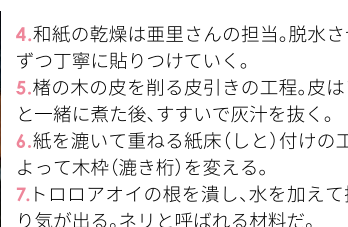
**亜里** 「私が新入社員で入ってきた年に、徹哉さんも入ってきて、誕生日が同じで、その話で盛り上がったのが仲良くなったきっかけですね」

お付き合いを経て、徹哉さんが独立した翌年の2014年の秋に結婚。以来もう10年、工房で紙漉きを続けています。

**亜里** 「ずっと徹哉さんと私と、犬のリックと一緒に暮らしています。近所づきあいのんびりしているので、お互いとしかしゃべらない日のほうが多いです」

**徹哉** 「わざとそういう状態にしている部分もありますけど、仕事と生活があまり分かれてなくて。紙漉きの仕事は、もう生活そのものですね。自分が生きていく中で、大事なものという感じです」

紙を必要としている人が目的通りに使えるように、  
コミュニケーションした上で技術的にきっちり作っていきます



- 和紙の乾燥は亜里さんの担当。脱水させた紙を一枚ずつ丁寧に貼りつけていく。
- 楮の木の皮を削る皮引きの工程。皮はソーダ灰などと一緒に煮た後、すすいで灰汁を抜く。
- 紙を漉いて重ねる紙床(しと)付けの工程。漉く紙によって木枠(漉き桁)を変える。
- トロロアオイの根を潰し、水を加えて攪拌すると粘り気が出る。ネリと呼ばれる材料だ。

山間に響く和紙の調べ 紙漉 サトウ工房

## 佐藤 徹哉・亜里

さとう てつや あさと



「作家さんが使いたい紙」に応える、フルオーダーの紙漉き屋。  
原料栽培から納品まで、肅々と作り続ける職人のご夫婦です。



気づいたこと、感じたことをつれづれなるままに書き綴る

## 社長のひとり言

2024年 3月

### 桜の春

昨年の大晦日。紅白歌合戦でキャンディーズの蘭ちゃんが『もうすぐ春ですね♪』で歌っておりましたが実際にもうすぐ春ですねという季節になりました。

この故郷飯田でも春の訪れとともに、あちこちで色鮮やかな美しい風景が毎年私たちの心を和ませてくれます。その春の主役とも言えるのが、これから咲き誇るであろう桜の花。多くの人が心を奪われる存在なのではないでしょうか。短命の桜は儚さと美しさが交差する日本の象徴的な花であり、春の訪れを知らせる儀式のような存在です。春の行事、卒業式や入学式などの思い出なども絡むと、桜が『あれから何度目の春』なんていう思い出のトリガーなんて方もいらっしゃるのではないのでしょうか。美しいですね。私にとっての桜は2010年に他界した父を思い出すトリガーになっています。

1つ目は、母親が飾っている生前最後の父の写真が写真下部にマジックで“2010年の春桜並木の前で”と書かれた写真で、この写真を見ては母が『これから3ヶ月後には、もうお父さんがおらんのだな...』と繰り返していたからです。

そして2つ目は、2009年の弊社の安全大会に講師で来てくれた高橋先生を宿泊先のホテルに送っていきながら満開の桜並木を我が庭のように車で自慢げに走り先生が感動されて嬉しかったのもあってか、帰りに更にもう一周走り私が『もういいから』と言うと、『こんなきれいな桜は俺はあと何回も見れんかも知らんからな〜』と言っていた事を思い出します。

人の生命と桜の花、それぞれが織りなす時間の美しさに心が触れます。生命は儚く、しかし同時に輝かしく、一度きりの煌めきを持っています。桜の花もまた、春に咲き誇り、風に舞い散る姿はまるで瞬間の美の象徴で、人の生命は季節のように移り変わり、その中で

出会う悲喜こもごもが色濃く刻まれます。まるで桜の花がひらひらと舞い散りながら、風に揺れて春の訪れを告げているかのように、人生もまた喜びや悲しみを織り交ぜて進んでいく。桜の花は短いながらも、その美しさは心に深く刻まれます。同様に、人の生命も限られた時間の中で輝き、その存在が周りに優美な影響を与えます。生まれてくる喜びや別れの悲しみ、それら全てが人生の花びらのように美しい瞬間となるからです。

そして、桜の花は散ることで新たな命が芽吹くように、人の生命も終わりを迎えることで新たな循環が始まります。その繰り返しの中で、生命と桜の花は互いに影響し合い、共鳴しながら美しい調和を奏でるのだと思います。

私の中で悲しかった桜も、いまでは温かく優しい桜。  
あの夜、父と見上げた桜です。  
オヤジの心根に少しは近づいているのでしょうか？

人は桜の花のように、自らの存在を通して周りに優しさや美しさを広げることができます。

生命と桜の花、その両者が共に奏でる調べは、時の中で深く心に響き、永遠の美しさを感じさせてくれます。

Text by Toshiharu Itsubo March, 2023

ご感想はWEB・巻末ハガキでもご記入が可能です。素敵なプレゼントが当たるかも！



### Profile

**井坪 寿晴**  
 ㈱井坪工務店代表取締役社長  
 趣味は運動と読書。  
 上達しない写真。  
 最近のMyブームは音楽鑑賞。  
 美しい音楽に心が癒されます。



### Recent

年末に奥歯の詰め物が取れて、思ったように食べられず食べ過ぎの防止にはなりましたが、6日に待望の歯科へ。先生がチャチャッと応急処置して下さりものが食べられるようになりました。健康な歯の大切さを痛感した年明けになりました。メンテは大事ですね。

●HPにて「社長のブログ」を日々更新中！ぜひご覧下さい。

## MY LIFE

## 紙漉き自體が僕らの、社会との関わり方



**職人2人で続けてきた10年の歳月**  
 世の夫婦の10年よりも、たくさんの時間を共有して過ごしてきたお互いがかけがえない存在です。

**徹哉** 「いつもありがたく思っています。私のほうが19歳年上なんですけど、感情をむき出しにしても淡々と受け止めてくれるので、甘えてますね。もう少し「親しき仲にも礼儀あり」でありたいです」

**亜里** 「私は昔から、緊張するタイプなんです。徹哉さんは年こそ離れていきますけど、緊張しないでいられる、自然体で過ごせる存在ですね。キャリアの差があっても、上司でも師弟でもなくて。仕事の時間もそれ以外も、ずっと『夫婦』の空気感で過ごせているのがあります」

**徹哉** 「全然性格が違うので、日々驚きや発見があつて、おもしろいですね。和紙に対しても、一般の方に近い、非常にフラットな感性で見られるので、現実を引き戻してくれる感じがあります」

穏やかな時間が流れる工場の10年で、

どのような変化があつたのでしょうか。

**徹哉** 「最初は収入も少なく、亜里さんにも苦労をさせてました。それでも、10年って馬鹿にならないですね。昔から少しずつ作ってきた縁が、ここ数年で大分実って来た手応えがあります。ものづくりをする人に「こういうのを探してんだ」と言ってもらえると、何よりうれしいですね」

お客さんとのつながりも増える中、職人として、ご夫婦としての日常を何よりも大切にしていってらっしゃるお2人。

**亜里** 「特別新しいことはしなくても、今の生活が一番ですね。犬と徹哉さんと楽しいこの暮らしを、サトウ工場のやり方で続けていけたらと思います」

**徹哉** 「仕事の種類を増やしたいとは考えています。でも紙漉き自體が僕らの、社会との関わり方になっているので、作家側として出るよりは技術をもって、自分の一番得意なことで作りたい人を支えていきたい、愚直に続けていきたいですね」

### 佐藤 徹哉・亜里



佐藤 徹哉 ●昭和42年、長岡市生まれ。信州大学で林業を学ぶ。青年海外協力隊への参加後、農村部で生活しつつ、紙漉きの世界へ。12年の経験を経て2013年に独立。2014年に結婚。日々クリエイターの求めに応じた和紙を漉き分けている。  
 佐藤 亜里 ●昭和61年、長岡市生まれ。地元小国町の小国和紙生産組合に就職。務めて間もないころに徹哉さんと出会い、2014年に結婚。二人三脚で工房を続けている。

「紙漉き サトウ工房」  
 〒940-0243 長岡市軽井沢1192番地  
 電話番号/0258-51-5134  
 駐車場/5台 休業日/不定休  
 Instagram  
[https://www.instagram.com/kmsk\\_sato/](https://www.instagram.com/kmsk_sato/)



“Creating our HOME is Fun!”

# 「家は〇〇の場」

～断捨離で外せる?!心の覆い～



Teacher  
やましたひでこ公認  
断捨離®トレーナーの  
三島理恵です。

「開かずの間」を娘の部屋にするために絵本1,100冊を断捨離した密着取材が2017年第一回「ウチ、断捨離しました!」(BS朝日、2時間スペシャル)で放送され、反響を呼んだ。2019年1月より、やましたひでこ公認の断捨離®トレーナーとして活動中。

●BLOG <http://ameblo.jp/7doors-cool/>  
●HP <https://danshari-window.com>



Kurashi no  
à La carte

## 「美しいものを中心に置く」

冷んやりとした寒さの中にも、少しずつ春の足音が聞こえてくる頃となりました。この時期は、窓を開け放し、お掃除に良いタイミングでもありますね。  
「お掃除」といえば、断捨離® 提唱者やましたひでこ著書のひとつであるこの本の、最初に紹介されている文が「弘法大師空海様」のお言葉。

「美しいものを中心に置く」  
見るもの、聞くもの、触れるものが、自分をつくっていきます。  
あなたが心を奪われるもの、美しいと思うものを、  
生活の中心に置きましょう。  
散らからばなしの乱雑な暮らしが、あなた自身をだらしのない人間にするだけ。  
今すぐ片づけて掃除をしましょう。

「性霊集」  
（松永修岳「心訳・空海の言葉」より）

## その1 ある断捨離実践者の方の気づき



カーテンを開けると・・・?

何気なく掛けていた布。小物入れや棚をカフエカーテンで覆っていました。  
断捨離に取り組み、モノ一つ一つを見て行くうちにどんどん手放すことに。モノがなくなり布も不要となった後、続いてきた子育ての悩みから解放されたそう。布で覆い隠していたのは「我が子が思い通りにならない!」という気持ちが張り付いたモノ達だったと気づかれました。  
今では「あの頃、何を隠したかったのだらう?」と笑いながらお話ししてくれました。



After

カフエカーテンで覆っていたモノがなくなり棚自体も断捨離した結果、広々空間になった「アフター」写真。

## その2 「心の重苦しさ」が消えて涙した例

キッチンタイル全面に貼った「汚れ防止の三枚重ねの透明シート」だったが、熱や油で均等に剥がれず、イライラ・ストレスの元が多忙だからとずっと放置していたが、ある時必死になって油まみれのシートを全て剥がした。無心でやり終えた時に、涙が止まらず。以来「都度拭き」を習慣にし、覆いは不要となった。



「心を洗う断捨離と空海」  
やましたひでこ・永田良一 共著（かさひの文庫）

これは、「空海密教」の難しい教えを「現代人を救う空海からのアドバイス」としてわかりやすく綴られた言葉です。空海様がこんな風におっしゃっていたのですか?それ!  
・モノが散乱していると掃除の前にとかさないといけないから、まず先に「片づけ」量を減らす。  
・片づけて掃除をしてスッキリするのみならず、同時に暮らし(人生)全体に「美意識」を持つ。

この2点は断捨離でも、とても大切にしています。

## 空海と断捨離

書籍「心を洗う断捨離と空海」には、やましたひでこの学生時代から段階を経て断捨離を人々に伝えるようになるまでの間の偶然と必然が「結ぶ縁」について語られていています。数十年前の高野山の地で「日常の生活空間を、宿坊のように」に閃いた瞬間の臨場感、本のページからでも迫って来ます。高野山の地は断捨離の原点とも言われる所以です。ヨガ・身体と心理・合気道・密教との関連も、しっかり書かれています。本なので、ご興味があればぜひおすすすめの一冊です。  
断捨離がきっかけで私も高野山へ行き、言葉にし難い。空気に惹かれて、この5年間で7度訪れました。



After

## その3 「カーテンのとらえかた」大変化の例

「窓」があるのに積み上げたモノで覆われて年中閉じたまま。暗くジメジメしてモノに「乗っ取られた空間だった部屋」。「心」も鬱々としていたが、大断捨離をして本来の「窓」が出現。以前「カーテン」ただの幕でしかなかったが、心をこめて選んだ新しいカーテンを掛け直す。風に揺れると「窓のドレス」のよう。朝と晩の開け閉めだけで、日々の気分がアップ。



宿坊での早朝修行で爽快になり、精進料理でお腹も喜びその地に身を置くことで全身の細胞が鎮まる心地がします。



高野山の二大聖地の一つ  
「壇上伽藍・根本大塔」



二大聖地の一つ  
「奥の院・一の橋」のそばで



壮大さに圧倒された  
善通寺五重塔

昨年、空海御誕生1250年記念の年でもあり、お生まれの地と言われる「香川県善通寺」にも行って来ました。  
遠い歴史上の人物だった弘法大師が、今もこんなにも多くの人々から「お大師様」と呼ばれて慕われていることを肌で感じ、1200年前と現在がひとつであるかのような共通するふたつの考え方にも気づかされました。

## 「家は〇〇の場」

癒し、強い、応援、安全、憩い、寛ぎ、安心... 刺激、元気、充電...  
もっともっと、人それぞれに色々な言葉がありそうですね。  
断捨離では、家は「呼吸」空間であるかどうか、とても大事にします。自然に深呼吸したくなる場、深い呼吸を思いつける場。  
あなたなら、どんな言葉を入れますか?

## 今号のまとめ

- モノで溢れた環境は心を映し出す鏡
- その「覆い」は本当に必要?
- モノに向き合い、捨てられない理由に向き合えば、自分が見えてくる
- 断捨離で得よう「深呼吸」空間





和風住宅には欠かせないお座敷。お気に入りの空間です



床の間・書院とまさに純和風



洗濯物を干したり、畑への通り道、休憩所としても使える濡れ縁です

### イメージに合いました

両親と同居する話になり、今までの家も築年数が結構経っていたので、同居を機に建替えようとなり、建替えての新築となりました。

もともと、純和風の家をつくりたいという思いがあり、インターネットでいろんな会社のホームページなどを見て、何社か候補を絞り、それらの住宅展示場を見て回りました。

その中で井坪工務店さんの展示場を見た感じが、自分たちのイメージと一番近かった為、井坪工務店さんにお願いする事になりました。一番の決め手は住宅展示場を拝見した際に、井坪工務店さんの展示場には私たちがイメージする昔ながらの和室があり、そのような和室を望んでいたため、それが一番の決め手でした。

### 「実家」らしい家

新築するにあたりこだわった点はいくつもありますが、一番は二間続きの座敷をつくる事です。親との同居もあり、それぞれの希望を出し合う中で純和風を感じる座敷が欲しかったです。家の外観も和風住宅にしていく事に一番こだわりました。玄関も広々とした「和」を感じる玄関にしてくれました。実際に住んでみてとても過ごしやすいです。いわゆる「実家」としてイメージする家って、木造で柱が見えていて、和室があって、風通しが良く、親族が一堂に集まれるような家って思うんです。まさにそんな家が出来たと思っており、満足しています。

二世帯住宅にしたので、親世帯は1階の居間、子世帯は2階のLDKで過ごすことが多いのです。互いのプライバシーを配慮しつつ、のんびりと過ごせるのも良かったと思います。2階のLDKには以前より趣味で所有していたオーディオを置いているのですが、それらの趣味的なものも二世帯住宅にした為に出来たことかと思えます。

作っていただいた濡れ縁は洗濯物を干したり、庭を歩いて畑へ行く時の通り道になったり、ちょっとした休憩をしたりと使わせてもらっています。これもイメージする実家感を演出してくれているなど感じますし、親のお気に入りのエリアの一つとなっています。



L型のキッチン。収納量もあり使い勝手がいいです




外観にも木ルーバーを使用し和風の外観を演出しました



二間続きの座敷の欄間デザインもgood!

## 広々と暮らしやすい和風住宅

施工事例集  O様邸

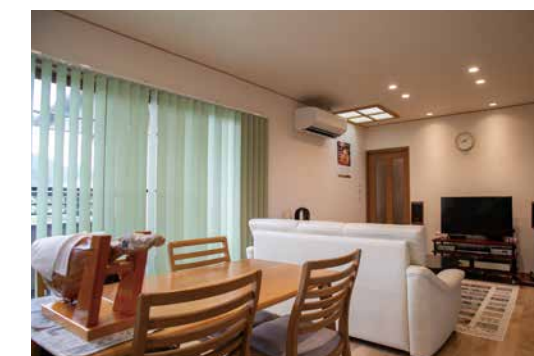
# 01



広く使いやすい洗面化粧台を造ってもらいました



広く「和」を感じる玄関にしました



子世帯2階のLDK。日の光が多く取り入れる事が出来ます

ご感想はWEB・巻末ハガキでもご記入が可能です。素敵なプレゼントが当たるかも!





窓に向けられ置いたソファ。畑を眺めたりリラックス出来ます



家具の配置も綺麗に考えてもらいました



デッキ・LDKと一直線に繋がる大空間です

### COVACOと出会い工務店と出会い

天竜川ワインバレーというエリアにおいてワイン用のブドウを栽培しようと思い、ここ南信州への移住を決意しました。テロワール(気候風土を活かしたワイン作りのようなもの)にこだわったブドウ作りをしたくて、ブドウ畑を家の横に作れる環境を探しました。

もともと東京に住んでおり、東京でBinOの建物を知り、商品を見ている中でCOVACOが気に入った為、南信州でBinOの建物を建ててもらった井坪工務店さんへ依頼させていただきました。

井坪工務店さんを知ったのもBinOを調べたからでした。

### ぶどう畑と共に在る暮らし

畑に隣接して家をつくりたかったので、畑との動線、家からの眺め、日当たりなどを考慮して計画しました。また、私はとても寒がりなので家の断熱性能は高くしてもらい、標準仕様よりも断熱性能の高い窓に変更してもらったりしました。LDKの窓の前にソファを置いて窓の外が眺められるように家具を配置しているのですが、そのソファに座っている時が一番心安ぐリラックスできる時間です。LDKでのんびりゴロゴロしている時も家を建てて良かったなーと感じますが、畑作業をしながら家の方を眺める時も嬉しい気分になります。

また畑作業の合間にウッドデッキへ腰かけてお茶を飲んだりしている時間も好きです。

今まで何度か引越しをしてきましたが、この家は初めて入居した日からしっかりと来て「ああ ここは自分の家だ」と感じる事ができました。初日から落ち着いて寝る事ができました。

今まで使い込んできた家具をいくつかそのまま置きたいという要望も叶えていただき自分のお気に入りの家具に囲まれて生活できる事にとても満足しています

今後ともよろしく願い致します。



寝室はシンプルに落ち着いた空間に



畑と隣接するように家を配置しました



リビングの大開口の窓から一望できる葡萄畑を見るのが楽しみです

## スローライフを満喫する住まい

施工事例集  
U様邸



# 02



雨樋からの雨水を集めて利用できるように雨水タンクを設置



寒がりの私には冬の薪ストーブが欠かせません



玄関前の広い庇は季節によって陽の光の取り入れ方が変わります

ご感想はWEB・巻末ハガキでもご記入が可能です。素敵なプレゼントが当たるかも!



お取り寄せの逸品

# 伝える、残す。 伝承の逸品

株式会社タカラトミー  
〒124-8511 東京都葛飾区立石7-9-10  
TEL.0570-041031(ナビダイヤル)  
<https://www.takaratomy.co.jp>

人生ゲーム 5,500円(税込)  
商品サイズ/ W595mm×H388mm×D490mm  
対象年齢/ 6歳～  
プレイ人数/ 2人～6人  
商品内容/ ルーレット付きゲーム盤(1枚)、追加エリアボード(4枚)、超高層ビル群パーツ(1個)、橋(1個)、架け橋(4個)、家(ゲーム盤についているもの以外に3個)、山パーツ(ゲーム盤についているもの以外に1個)、自動車ゴマ(6色各1個)、旗(6色各1本)、人物ピン(6色、各10本)、職業カード(15枚)、転職カード(5枚)、お宝カード(16枚)、お金(ドル紙幣)(1セット)、株券(30枚)、保険証券(24枚)、お札立てトレー(1個)、お札立てシート(3枚)、遊び方説明書(1冊)



© 1968,2023 Hasbro. All Rights Reserved. © TOMY

## 人生はまさにゲーム!! 歴代8代目は時代を映す 盤ゲームのキング。

### 《人生ゲーム》

「人生ゲーム」は、ルーレットを回してマス目を進み、人生の様々なイベントを経て億万長者を目指す盤ゲーム。高度経済成長期の1968年9月に発売。2023年に55周年を迎えたことを記念して、フラッグシップモデルの歴代8代目となる「人生ゲーム」が発売された。

ロングセラーであるこのゲームは、3代目より日本オリジナルとして時代の世相やトレンドを反映した内容として人気を博してきた。今回の8代目はルーレットを回して出た数を進み、お金を多く得た人が勝ちという基本的な遊び方に変更はないが、現代の人生の選択や価値観がより多様化したことを鑑みて、これまで以上に幅広い人生の選択を楽しめる「人生ゲーム」へと進化している。

時代を反映する「お宝カード」には「デジタルアート」「フォロワー8万人」などを新たに追加。マス目コピーには「火星の使者」など初代から続く伝統的なマス目のワードを引き続き取り入れている。キャンプ場「サブスク」「リモート会議」などのトレンドワードも取り入れた。

また4つの追加コースを組み合わせ、好みや遊ぶ時間をカスタマイズすることが可能。

初めての方も経験した方も是非NEW「人生ゲーム」で違う人生の疑似体験を楽しんでみては。

暮らしの中の ESSAY  
ひと・こと・ものかたり

## 初心に戻って、窓みがき。



(写真・森優子/セルビア・ベオグラード)

17年前、一人のセルビア人歌手の歌声に心を掴まれてからというもの、私はほぼ毎年中欧を訪れるようになった。当時はまだそのあたりの情報は少なくスマートフォンが普及していなかったこともあり、たびたび人に助けを求めざるを得なかった。するとおのずと人の関わりが生まれ、再訪したときに素通りできない場所が増えてゆき、そしてとうとう「会いたいから会いに行く」旅を繰り返すようになったというわけである。このパンデミック期を経てからのこの数年は会えなかった時期を埋めるように友人詣でを重ねている感じで、じつはつい先月にもそんな旅から戻ったばかりだ。そんな自分の中で近頃ちょっとしたブームになっているのが、相手にあえて連絡しないいきなり押しかける「サブ

ライズ訪問」である。相手が留守なら無駄足になるリスクは当然あるし、迷惑になりかねないことも一応分かってはいるのだが、それでもたまにこの手を使ってしまうのは、自分のような風来坊はあまり予定を決めこまないほうが楽という事情がまずひとつ。でもやっぱり何より、それがもたらすドラマチックな快感をすでに知ってしまったからだ。「えへへ。久しぶり。私だよ。来ちゃったよ。きやあーっ! まさか嘘でしょ? パパママ、ユウコが来たよ、ほらほら!」また会えてよかった。元気でよかった。もし元氣じゃなかったとしても、それが分かってよかった。

祈るように向かった家の玄関のドアが開いたその瞬間の、友の驚き顔、ぎゅっと抱きしめられて包まれる温もり。それを至福と感じられるのは、多分その喜びが自分だけのものではないからだろう。人類が80億人もいる地球で奇しくも出会って名前を呼び合うようになった人たちが、それは自分なりに汗を流して届けて行くギフトでもあるのだから。それにしても毎度感心するのは、唐突な訪問者をいずれの家でもさあさと中へ招き入れてくれること。そしてどの家の中もそこそこちゃんと小ぎれいに整っているということだ。

中欧の家は来客が多いというか、もはや家族の延長みたいに日常的に出入りすることが多い。たとえば先月押しかけた夫婦の家(II写真)では、私のためのギバニツァ(チーズパイ)が焼きあがるや娘の友だちがこもなげに入ってきて一緒につつき始めたし、夜には夫婦の仕事仲間やご近所さんが入れ替わり立ち替わり訪れては一杯ひっかけ、子供たちにおやすみのキスをして出て行った。たとえ取り込んだ洗濯物がソファに積まれていても、訪れた人は適当によけて腰かけるし、家人がそれをとがめたり恐縮することもない。近所付き合いが希薄な日本の若い世代は「プライバシーはどうなの?」と引いてしまってもかもしれないけれど、要するにこういうのが彼らの文化なのだ。彼らの親もその親の時代にも、家の中にこうして人の気がぐるぐるまわってきたんだろう。

そういった関係性がうらやましいとか、ましてやノスタルジーに浸るわけでもなく、私は前回会ったあとの「あれから」を生きてきた今日の彼らがまたそこにいること、その肩越しに見える窓ガラスがびかびかに磨き上げられていることがただただ嬉しかった。

そして恥ずかしながら、東京の自宅に戻ると、あわてて新しい手袋とクリーナーを買いに走ったのである。

### 森優子 Mori Yuko

旅行エッセイスト。1967年大阪生まれ。ガイドブックの編集ライターを経て独立。著書は「旅ちから」(幻冬舎)「女性のためのトラブル知らずの海外旅行術」(晶文社)ほか多数。足で歩いた各地の空気感や旅のノウハウを伝えるトークショーのファンも多い。



FACEBOOK 森優子のページ  
<https://www.facebook.com/yuko.mori.944>



How to Make fine  
fineの家の作り方



好きな家具や車を選ぶように、自分のライフスタイルや好みに合わせて雰囲気を手軽にアレンジできる家、それがfineです。

STEP 01 BASIC  
家のカタチを選ぶ

住宅の第一印象を決定づけたり、住まう人の人柄までも表してしまう外観は、とっても大切。fineはお好みのスタイルから、あなたにぴったりの家のカタチを選んでいただけます。



STEP 03 OPTION  
好きなテイストを選ぶ

fineはナチュラルからモダンまで、いろいろなアレンジが可能。お気に入りのインテリアや家具に合わせてコーディネートが楽しめます。



STEP 02 INFILL  
間取り・大きさを選ぶ

家族構成に合わせて、部屋数やデッキの広さなどを考えましょう。敷地や立地条件から家のサイズを選んでいきます。

例)COVACO



DATA	DATA 長期優良住宅対応*	DATA 長期優良住宅対応*
建築面積 82.81㎡ (25.05坪)	建築面積 99.37㎡ (30.05坪)	建築面積 99.37㎡ (30.05坪)
1F床面積 72.87㎡ (22.04坪)	1F床面積 79.49㎡ (24.04坪)	1F床面積 86.12㎡ (26.05坪)
延床面積 72.87㎡ (22.04坪)	延床面積 79.49㎡ (24.04坪)	延床面積 86.12㎡ (26.05坪)

\*認定申請を行った場合に限りです。

## CAMP MODEL HOUSE

### 平屋×スキップフロア CAMPモデルハウス

こんな方にオススメ!

**OUTDOOR**

#アウトドア好き  
#キャンプ好き  
#SUVジープ好き  
#自転車好き

**LIFE STYLE**

#庭のある暮らしがしたい  
#のびのびと子供を育てたい  
#地方でのんびり暮らしたい

**FLAT HOUSE**

#平屋に憧れる  
#自然素材の家  
#広々としたリビング  
#ガレージがほしい

上郷CAMPモデルハウス fine展示場  
〒395-0004 飯田市上郷黒田1447-1  
TEL.0265-22-5262 見学予約はこちら ▶



## 人生を楽しむ家

fineを車に例えるならMINIの“遊び心”。MINIは乗り手が自分らしさを表現するオモシロい車。カラーリングパターンやカスタムパーツが豊富に揃っていてオリジナルのスタイルをつくることのできるのです—

fineの家はコンパクトリッチな規格住宅。見た目はコンパクトながらのびのびと暮らせる“魔法の小箱”。ライフスタイルによって薪ストーブや小屋などこだわりのアイテムを「プラス」し、自分らしい家をつくることができます。

**HOUSE + GARDEN**  
ガーデニング

**HOUSE + LIFE ITEM**  
薪ストーブ・ソーラー

**HOUSE + HOBBY**  
小屋・ガレージ



### 大切なのは遊び心

間取りや予算に縛られて本当にしたくないコト、諦めていませんか？ 自由に使えるガレージやホビールームが、本当にしたかった暮らしを叶えます。



### 見た目はクール、中身は楽しく

カッコよくて話してみるとオモシロい。そんなクールで気さくなナイスガイのような家。デザインと暮らす楽しさを両立した機能美をご覧ください。



### アウトドアリビング

家と庭をつなぐウッドデッキは第二のリビング。週末は家族や友人たちと外で食事を楽しみましょう。



### 家族のコミュニケーションが弾む

家族がいつもつながりながら仲よく暮らせる住まいです。暮らしの真ん中にリビングがあるので、気づくと家族が集まって自然に会話が生れます。



with Family

# Culture from SMILE

新作映画から人気のDVD、オスメの新刊本までラインナップ!

## MOVIE



### 『名探偵コナン 100万ドルの五稜星』

こうい謎解きは、得意だる…?

劇場版『名探偵コナン』シリーズ第27弾がついに始動…!最新作は、『西の名探偵』服部平次vs《月下の魔術師》怪盗キッド。舞台は北海道・函館。刀に秘した“真実”が、闇夜を切り裂き、いま月下へと導かれる—天下分け目のお宝争奪バトルミステリー、ここに開幕—!

●2024/4/12(金) 全国東宝系にて公開  
配給:東宝 原作:青山剛昌 「名探偵コナン」(小学館「週刊少年サンデー」連載中)  
監督:永岡智佳 脚本:大倉崇裕 声の出演:高山みなみ(江戸川コナン) 山崎和佳奈(毛利蘭) 小山力也(毛利小五郎) 山口勝平(怪盗キッド) 堀川りょう(服部平次)  
©2024 青山剛昌/名探偵コナン製作委員会



### 『ブルックリンでオペラを』

想定外の出会いから、人生がひっくり返る!?

『ブラダを着た悪魔』のアン・ハサウェイが脚本に惚れ込み、主演のみならずプロデュースも手掛け、本年度ゴールデングローブ賞にもノミネートされた話題作。舞台はニューヨーク。幸せそうな夫婦を訪れた、青天の霹靂!?愛犬の散歩から始まる、驚きと感動のハッピー・ストーリー!

●2024/4/5(金) 新宿ピカデリー、ヒューマンラストシネマ有楽町、シネリーブル池袋 他全国公開  
配給:松竹 監督・脚本:レベッカ・ミラー 音楽:ブライス・デスナー(「カモンカモン」「レヴェナント:蘇えりし者」) 出演:アン・ハサウェイ(「ブラダを着た悪魔」「ミゼラブル」) ビーター・ディンクレイジ(「シラン」「ゲーム・オブ・スローンズ」シリーズ) マリサ・トメイ(「いとこのビニー」「スパイダーマン」シリーズ)  
©2023, AI Film Entertainment LLC, All Rights Reserved.

## DVD

●2024/3/20(水)発売 Blu-ray BOX(5枚組) ¥20,900(税込) | DVD BOX(5枚組) ¥16,720(税込)



### 『きのう何食べた? season2』

西島秀俊・内野聖陽ダブル主演!

料理上手で几帳面・儉約家の弁護士・寛史朗(シロさん)と、その恋人で人当たりの良い美容師・矢吹賢二(ケンジ)の毎日の食を通して浮かび上がる、男2人暮らしの人生の機微。

監督:中江和仁 脚本:松本佳奈 平田大輔 脚本:安達奈緒子 原作:よしながふみ『きのう何食べた?』(講談社「モーニング」連載中) 出演:西島秀俊 内野聖陽 山本耕史 磯村勇斗 マキタスポーツ 高泉淳子 坂東龍汰/田中美佐子 発売元:『きのう何食べた? season2』製作委員会 販売元:東宝株式会社  
©『きのう何食べた? season2』製作委員会 ©よしながふみ/講談社



●2023/3/6(水)発売 DVD ¥4,400(税込)

### 『オペレーションゴールド』

世界最高の賞金稼ぎ VS 世界最凶の麻薬王

ブルース・ウィリスとジョン・トラボルタ。巨額の賞金が懸かった麻薬王をトラボルタが熱演。そして、一匹狼の賞金稼ぎをウィリスが演じる。押しも押されぬ大スターとなった二人が、夢の再競演。映画史に残る銃撃戦を目撃せよ!

監督・脚本:チャック・ラッセル 脚本:エドワード・ドレイク 原題:Paradise City  
出演:ジョン・トラボルタ ブルース・ウィリス スティーヴン・グランドーフ ブレイク・ジェナー プライヤー・スワンドマイ  
発売・販売元:アメイジングD.C. ©2023 PARADISE CITY FILM LLC. ALL RIGHTS RESERVED.

## BOOK



●好評発売中 ¥825(税込)

### 『この世にたやすい仕事はない』

転職のたび世界はめくるめく一変する。すべての働く人の今を励ますお仕事ファンタジー。社会という宇宙で心震わすマニアックな仕事を巡りつつ自分の居場所を探る、共感と感動のお仕事小説。

著:津村記久子 出版社:新潮社



●好評発売中 ¥726(税込)

### 『ねじまき片思い』

敏腕玩具プランナー・宝子は片思いの彼を想うあまり、彼が巻き込まれるトラブルを次から次へと解決していく! 女子への応援賛歌がたっぷり詰まった栄養満点小説。

著:柚木麻子 出版社:東京創元社

## CD



●2024/3/20(水)発売 通常盤 ¥3,300(税込)  
A-Sketch/AZCS-1124

### 『YO OIZUMI ALL TIME BEST』

生誕50周年を迎えた大泉 洋のアニバーサリー作品として、約20年間に及ぶ音楽活動の集大成となる楽曲が収録された自身初のベストアルバム。



●2024/4/5(金)発売 通常盤 オープン・プライス  
ユニバーサルミュージック/586-8267

### 『The Show: The Encore』

ビルボードのトップ・アルバム・セールス・チャートとヴァイナル・アルバム集計で1位を獲得したアルバム『The Show』のデラックス・アルバム。

# Cooking from SMILE

旬の食材を使った季節のバスタレシビを紹介!



濃厚ソースによく合う♪  
もちもち美味しい  
平打ち麺“タリアテッレ”の  
春バスタ

## たらことホタテと 菜の花のタリアテッレ

混ぜるだけで完成する手軽なたらこソースはバターや生クリームが無くてもこっくりとした満足感のあるクリームソースに仕上がります。

### Mako 料理研究家

2005年NHK「第15回きょうの料理大賞」でグランプリを受賞。その後開いた料理教室「Creative kitchen」も大盛況。NHK「きょうの料理」「あさイチ」の料理コーナーで講師を務める。現在はテレビや雑誌を通じて沢山のレシピを伝えている。著書に『禁断のレシピ』(NHK出版)『大皿料理でおもてなし上手』(世界文化社)『スタミナおかず』(世界文化社)等がある。



## RECIPE

### 材料 ●2人分

タリアテッレ(平たいバスタ)..... 200g  
6分茹でものを使っています。  
菜の花..... 6本  
ホタテ(刺身用)..... 4つ  
エキストラバージンオリーブオイル...適宜

### たらこソース

たらこ(切れ子でよい)..... 120g  
おろしにんにく..... 小さじ1  
麵つゆ(3倍濃縮タイプ)..... 大さじ1  
黒コショウ..... 適宜  
マヨネーズ..... 大さじ2  
牛乳..... 100ml

### 作り方

- 菜の花は食べやすく4cm程にカットし、ホタテは厚みを3枚に削ぎ切る。たらこは皮ごと刻み、一部を飾り用にとりおく。
- 大きめの耐熱ボウルに(茹で上がったタリアテッレを加えて和える作業をしますので)牛乳以外のたらこソースの材料を合わせてよく練り合わせ、最後に牛乳で溶き伸ばす様に緩めたら、600wの電子レンジで40秒程加熱し、人肌程度に温めておく。
- ポイント** もたつき過ぎないように牛乳はたっぷり使ってくださいね!
- たっぷりのお湯を沸かし(たらこの塩分などと重なって辛くなるのでここでは塩は入れない)タリアテッレを茹で始める。
- パスタの茹で時間が残り2分のタイミングで菜の花を加え、時間通りに茹で上げたら、飾り用の菜の花の先端を4つ程取り出しておく。
- ④が熱い内に②のボウルに入れ、取り置いておいた①のホタテも加え、全体を良く混ぜてたらこソースを絡ませる。
- お皿に盛りつけて飾りの菜の花とたらこを飾り付ける。  
お好みでオリーブオイルを回しかける。

### レシピアレンジ

パスタはお好みのものでショートパスタなどを使っても良いでしょう。菜の花は季節の山菜や筍などに入れ替えて楽しんでいただくのもおすすめです。



# Ranking 暮らしのランキングファクトリー

## 料理をするなら、これは必須！ フライパンランキング

最近はSNSでも男性の料理する動画が多くなりました。フライパンを華麗に振って調理するシーンなど見るとカッコイイですね。素材も良く焦げ付きなく、スマートに調理ができる人気のフライパン7品をチョイス!!



**1位**  
Ballarini  
パヴィア フライパン  
75001-776

イタリア生まれのパヴァリーニ。美しいグラニチウムコーティングで、金属ヘラでも傷つきにくい。軽量で扱いやすく日頃の料理も快適に使える。  
●サイズ/直径20cm、深さ3.6cm ●重量/約0.46kg ●素材/アルミニウム、フェノール樹脂 ●対応熱源/ガス火専用



**4位**  
ドウシシャ  
エパークック  
フライパン

こびりつきであきらめる心配がありません。ゴシゴシ洗うことなく、予洗いらずで、いつでもすっきりした洗いあがり。  
●サイズ/18cm ●重量/0.375kg ●素材/ステンレス鋼、アルミニウム ●対応熱源/ガス火専用



**5位**  
和平方レイズ  
2面フライパン  
RB-1296

片側卵1個分の玉子焼にちょうどいい。仕切付なので2品同時に調理。内面はこびりつきにくく、耐摩耗性に優れた4層コート「ネオマーブル」特殊ふっ素樹脂加工。  
●サイズ/15×19cm ●重量/0.48kg ●素材/アルミニウム ●対応熱源/IH・ガス対応

**2位**  
和平方レイズ  
フライパン  
RA-9646

内面には汚れがこびりつきにくく、耐摩耗性にも優れた「ネオマーブル」特殊ふっ素樹脂加工が施されている。  
●サイズ/26cm ●重量/0.47kg ●素材/アルミニウム合金、内面ふっ素樹脂加工 ●対応熱源/ガス火専用

**3位**  
貝印  
フライパン  
DW5629

アルミ鋼材の底面を厚く、サイド面を薄く加工するスピン製法を採用、熱効率を高めた。「重さを感じにくい」構造に設計されている。  
●サイズ/26cm ●重量/0.53kg ●素材/ステンレス鋼、アルミニウム、ナイロン、フェノール樹脂 ●対応熱源/IH対応

**6位**  
CAROTE  
フライパン

5層マーブルコートをしているため、焦げ付きにくくスムーズに調理。機能性に拘るだけではなく、見た目も重視。蓋付き。  
●サイズ/20cm ●重量/1.03kg ●素材/アルミニウム ●対応熱源/IH・ガス対応



**7位**  
サーモス  
デュアルシリーズ  
フライパン KFG-028

ガス火専用の深型設計。耐摩耗性の高さ、焦げ付きにくさが特長。  
●サイズ/20cm ●重量/0.7kg ●素材/アルミニウム ●対応熱源/ガス火専用

※参考資料/Amazon 売れ筋ランキングより(2024年1月現在) ※写真はイメージ

# わが社の がんばり人 Vol. 38



仕事の付き合いでしか知らない彼が、きまじめ一本に見える彼女が、実はとっても楽しい一面を持っていた! 当社社員にスポットを当ててその人となりをご紹介します。

2023年入社 工務部・大工

**橋都 空良**  
Hashizume Sora

■WORK/大工工事全般  
■父、母、兄、弟

ご感想はWEB・巻末ハガキでもご記入が可能です。素敵なプレゼントが当たるかも!



「ありがとう」の為に全力です。

## 生まれ育った地で新たな一歩を踏み出した 大工への道。

「人間力」のある大工を目指して  
高校卒業後、専門学校で一年間学び昨年四月に入社しました。きっかけは、周囲からの勧めもありましたが、井坪工務店は自社大工職人にこだわり、大工を育成する環境が整っていること。さらに品質の向上にも積極的に取り組んでいることが大きかったです。  
大工という仕事は、技術だけでなく品質にもこだわり、「人間力」も磨く必要があると思います。ここには自分が理想としている大工の仕事・カタチがありました。

自分の成長がやりに繋がる  
大工の世界は、わからないことは知らなことを恥ずかしいと思わず、先輩に質問をしてすぐに解決するようにしています。住宅を造る上で一番大切にしているのは、一生に一度の大きな買い物をするお客様のためにも、品質の良い住宅、また長期に渡ってその品質が保たれるような施工を心掛けること。入社してまだ一年ですが、任された仕事をミスなく出来た時は自分自身で成長を感じ、さらに成長への意欲が湧いてきます。

これからの目標は  
井坪工務店は、社員の人柄も良く、先輩達から丁寧な指導をしてもらっているので、楽しく仕事が出来ています。だからこそ、教わったことをしっかりと活かし、技術を身に付けたいと思います。そして、丁寧で正確な仕事でお客様から「ありがとう」が貰える大工になりたいですね。



暦のことば

**「いちご狩り」は、老若男女  
いちご好きのパラダイス!!**

明治29年(1896年)徳川家康公を祀る静岡県の神社「久能山東照宮」の宮司より託されたいちごの苗を地元民が植えた久能山石垣いちごは約120年の歴史がある。昭和41年(1966年)久能山東照宮の参拝者にそのいちご農園を解放されたのが「いちご狩り」の始まりといわれる。

いちご狩りは関東から西の地域では3月頃が旬の時期で、いちごの甘味酸味の両方が味わえる。最近ではとちおとめや紅ほっぺなど代表的な品種は12月頃から楽しめる。

各地域のシーズンは…

- 北海道 6月中旬～7月中旬頃
- 東北 1月～6月頃
- 関東 12月～5月下旬頃
- 中部 12月～5月下旬頃
- 関西 1月～5月下旬頃
- 中国、四国 12月～5月下旬頃
- 九州 11月下旬～5月上旬頃

約300種ほどあるいちごの中から代表的なものを紹介すると…

- とちおとめ(時期:12月～6月頃)
- 日本でも多く栽培されている品種
- スカイベリー(時期:2月～3月頃)
- 一粒が25g以上ある大きさが特徴
- とちあいか(時期:12月～3月頃)
- 甘みが強く、好みの方にはおすすぬ
- やよいひめ(時期:2月～3月頃)
- 3月を過ぎてもみずみずしい食感
- 章姫(あきひめ)(時期:2月～4月頃)
- 縦長の形が特徴的で、果肉は柔らか
- 紅ほっぺ(時期:3月頃)
- 甘味だけでなく、酸味もある
- あまおう(時期:3月～4月頃)
- 福岡県のみで栽培される希少な品種
- ミルキーベリー(時期:2月～3月頃)
- 白い見た目が特徴の新しい品種
- 古都華(ことか)(時期:1月～4月頃)
- 奈良県のみで栽培。甘みが強い。

機会があればどれも味わってほしい。

**先輩からの  
ひとこと**



工務部 大工棟梁  
**原 耕生**  
挨拶、礼儀、仕事へ向かう姿勢がとても素晴らしいです。これからの成長に期待しています。共に頑張りましょう!

**仕事の  
マスト  
アイテム**



**道具箱と工具**  
大工道具を持ち歩く際の道具箱。どの現場へ行くにも一緒に相棒のような物です。



工事の進捗納まり現場で職人と話し合います。

Language of a calendar 暦には毎日素敵な記念日があります。その記念日に秘められた物語や謂われをご紹介します。



当社の「今」をおとどけるホットなニュースコーナー

## Company News

第56期

### 経営計画発表会開催



1月27日(土)に【第56期経営計画発表会】を開催致しました。社長が掲げた「凡事徹底」を基に、全社員が一人ずつ目標を立て登壇し発表しました。経営方針・スローガン、各個人の目標を胸に、社員一同頑張ります。第56期 井坪工務店もどうぞよろしくお願い致します。

飯田・伊那ハウジングセンター、すまいの情報センター松川  
 随時見学予約受け付けております。  
 新築のみならずリフォームにもご活用いただけます  
 見て、触れて、体験できる住宅展示場  
 ぜひ、一度ご来場ください。ご予約はQRコードから



ご予約は  
 コチラ



#### ■巻末ハガキの使い方

巻末ハガキは読者の皆様のご意見や要望をお聞きし、本誌作成の参考にするための大切な「ご意見箱」のようなハガキです。またプレゼントの応募にも利用できますので、ご活用下さい。

- プレゼント応募…プレゼントをご希望が否かを□にチェックを入れて下さい。
- 読者アンケート…面白かった記事の□にチェックを入れて下さい。
- 井坪の資料をお送りいたします…当社の資料をご希望の場合は□にチェックを入れてお送り下さい。また、当社イベントに関し、参加をご希望の方は記入欄にお名前と電話番号をご記入下さい。あらためて当社よりご連絡いたします。
- お困りごと相談…お電話をするまでには無い事でも、気になっている事があればお気軽に相談内容等をご記入の上、お送り下さい。

※個人情報保護法にもとづき、お客様の個人情報は厳重に保管、管理いたします  
 ※当社では、お客様のお名前、ご住所などの個人情報は、目的以外には一切使用いたしません  
 ※ご記入いただいた個人情報は、お客様の了承を得た場合を除き、第三者に提供・開示いたしません。

#### ご応募頂いた方に抽選プレゼント!

巻末ハガキに必要事項をご記入の上、ご応募ください。

プレゼント  
 Present  
 5名様



ポケット人生ゲーム

人生山あり谷あり!目指せ億万長者!いつでもどこでも誰とでも遊べる!  
 「人生ゲーム」(8代目モデル)のポケット版です。

■発売元:(株)タカラトミー  
 ※プレゼントの当選は、発送をもってかえさせていただきます。

応募締切2024/5/31(金)